

به نام خدا

راهنمای سریع ساخت **SETUP** با

**WISE INSTALLER**

## مقدمه

همانطور که میدانیم ساخت ستاپ و استفاده از آن در دستگاههای مشتریان، همیشه از دغدغه های برنامه نویسان میباشد. حتی اگر بهترین Application موجود در بازار را تهیه و برای آن زحمات فراوانی کشیده باشید، اولین چیزی که معرف برنامه شماست اینست که هنگام نصب با هیچ مشکلی مواجه نشده و به راحتی بر روی سیستم های مورد نظر قابل اجرا باشد. مخصوصا اگر با افراد غیر سیستمی سروکار داشته باشید که البته اکثریت مشتریان را تشکیل میدهند. یکی از بهترین ابزار ساخت ستاپ که تمام مراحل و جنبه های مختلف کار را در نظر میگیرد Wise Installer میباشد که حتی برنامه های معروفی با استفاده از آن ستاپ شده اند .

آنچه در اینجا ارائه میشود ، ساخت یک ستاپ از یک برنامه تحت VB میباشد که مرحله به مرحله گزینه های مختلف آن را بررسی کرده است. این مراحل ساخت ستاپ، برای Application هایی که تحت برنامه هایی غیر از VB هستند نیز به همین منوال میباشد . فرقی نمیکند که برنامه شما یک برنامه تحت VB باشد یا حتی یک سیستم چند رسانه ای تحت Athuorware باشد. کفایت شما از برنامه خود یک EXE داشته باشید و بدانید که چه فایل های الحاقی برای نصب نیاز دارید.

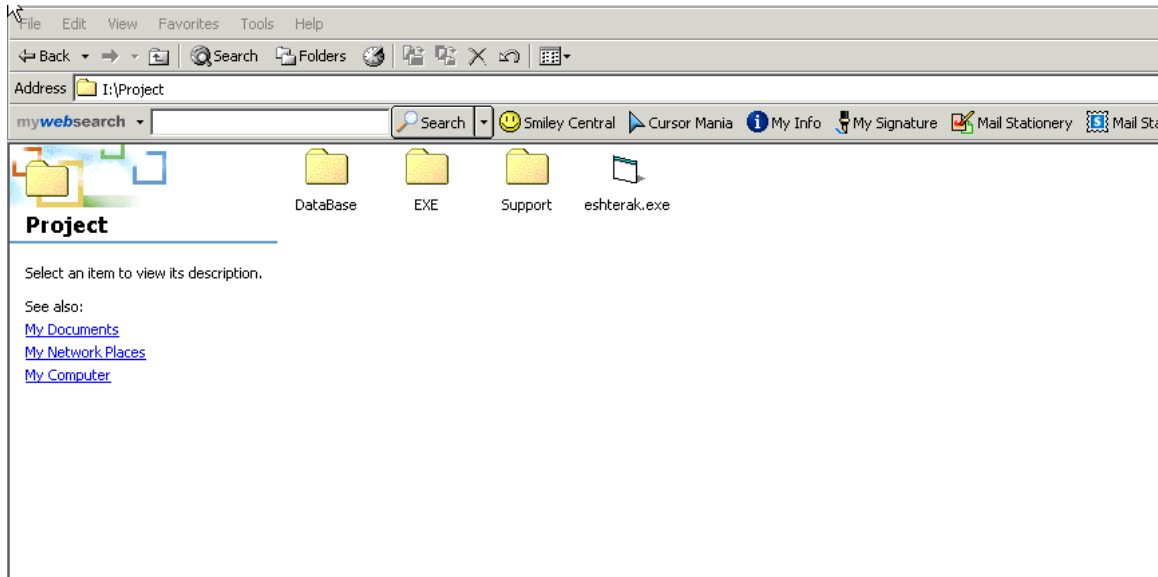
در نهایت ، سوالات زیادی که از طرف دوستان در این زمینه مطرح میشد (و البته اشکالاتی که وجود داشت اغلب از طرف کسانی بود که از ساخت ستاپ در VB راضی نبودند و نیاز به آموزش یک برنامه ساخت ستاپ در زمان کمی داشتند)، مرا بر آن داشت که با مثالی این مسئله را در حد بضاعت خود توضیح دهم.

آنچه از نظر شما خواهد گذشت ، بخش کوچکی از کار با Wise Installer میباشد و برای کسانی مفید خواهد بود که نیاز به یک راهنمای سریع برای ساخت ستاپ در حداقل زمان ممکن دارند. در مثال آورده شده ، از Wise Installer 8.14 استفاده شده است و با کمی تغییر در ورژنهای بالاتر هم قابل پیاده سازی است. در صورت نیاز به اطلاعات بیشتر میتوانید به فایل PDF که همراه نرم افزار میباشد مراجعه کرده و دقیقا بخشهای مختلف را مطالعه نمایید.

از آنجایی که این راهنما در زمان کمی تنظیم شده و بدون شک خالی از اشکال نیست ، از دوستان عزیز خواهشمندم تا در صورت وجود هر مشکلی ، با میل بنده تماس بگیرند تا در اسرع وقت مشکل برطرف گردد. منتظر نظرات و پیشنهادات مفید شما هستم.

۱. ابتدا شما یک فلدر به نام project بسازید. حالا در این فلدر، فلدرهای زیر را ایجاد کنید:

- Database
- Exe
- Support



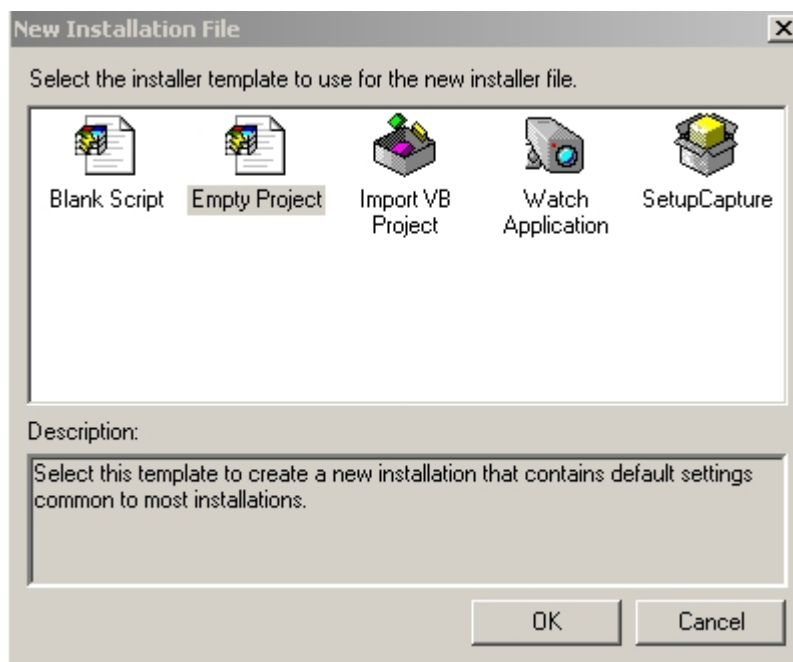
شکل ۱

۲. حالا با خود VB یک ستاپ بسازید(). هنگامی که در VB ستاپ ساختید در فلدری که ستاپ در آن قرار گرفته است، یک فلدر به نام Support خواهید داشت. این فلدر تمام DLL های لازم برای نصب برنامه را دارا خواهد بود. محتویات آن را در فلدر Support که در بالا ساختید کپی کنید.

۳. هنگامی که برنامه ای با VB مینویسید برای ساخت SETUP باید فایل EXE آن را داشته باشید. در محیط VB یک EXE برای برنامه خود بسازید و آن را در فلدر EXE که ساخته اید کپی کنید. این فایل را یکبار هم در فلدر Project کپی کنید.

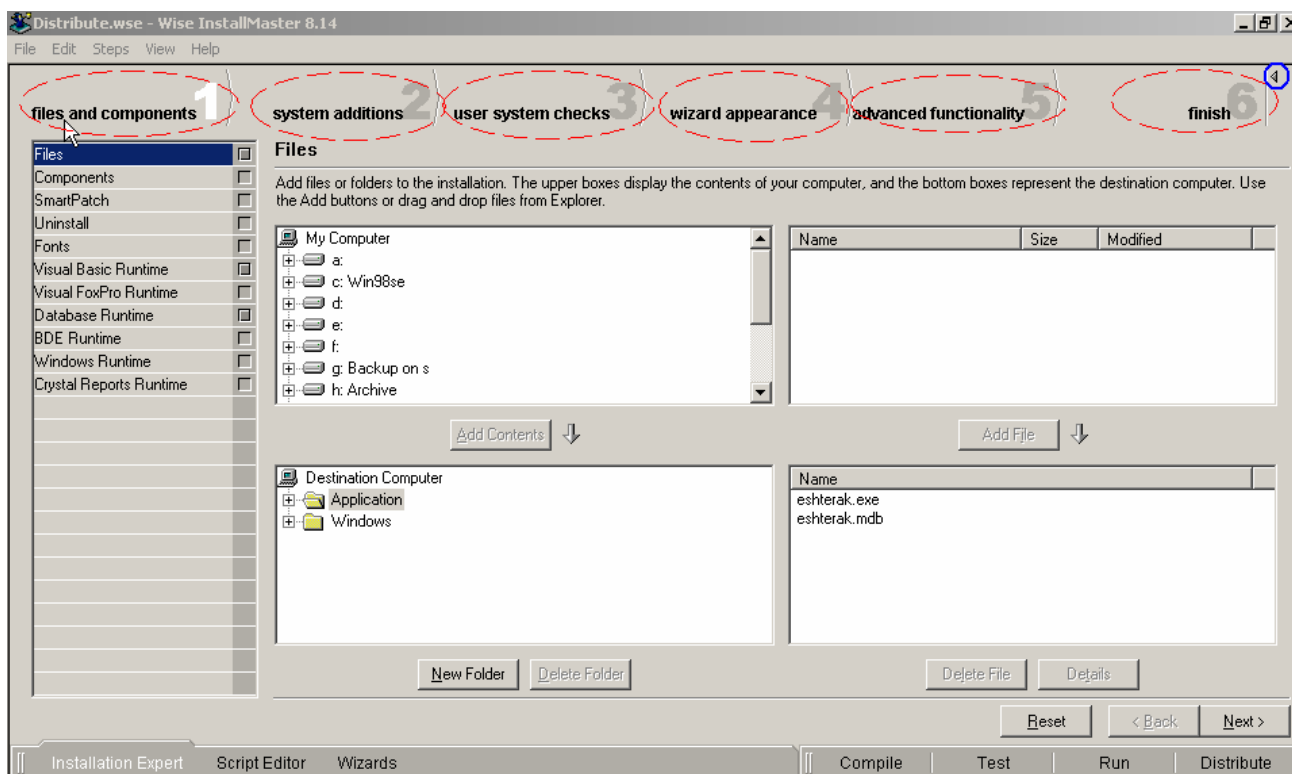
۴. اگر از برای ساخت DataBase برنامه از محیط هایی مثل Access استفاده کرده اید که فایل DataBase در دسترس شماست لازم است که این فایل را در فلدر DataBase که در بالا ساختید کپی کنید. (البته توصیه میشود چه به صورت Singel و چه به صورت تحت شبکه، بانک اطلاعاتی خود را تحت ODBC استفاده نمایید).

۵. حالا برنامه WiseInstaller را باز کنید و گزینه EMPTY PROJECT را انتخاب کنید.



شکل ۲

۶. صفحه زیر را خواهید دید:



شکل ۳

**نکته:** اگر شکل بالا را مشاهده نکردید روی لینک Installation Expert در قسمت پایین صفحه کلیک کنید.

همانطور که از شکل (۳) پیداست، برنامه برای ساخت Setup دارای ۶ مرحله میباشد که به ترتیب زیر میباشند:

۱. Files and Components: تمام فایل‌های لازم برای ساخت ستاپ اعم از EXE ها، DLL ها،

دیتابیس های برنامه و... در این قسمت به ستاپ اضافه میشوند. همچنین در این قسمت

میتوانید متغییر Smart Patch را تولید کنید که اگر در دستگاه مقصد، این ستاپ دوبار نصب نشود و در هنگام نصب مجدد پیغام خطایی نمایش داده شود.

۲. System Additional: تغییراتی را که باید در Windows دستگاه مقصد داده شود، در این قسمت مشخص میشود. تغییرات رجیستری، تغییرات فایل‌های INI (که برای نصب برخی برنامه‌ها لازم است)، اینکه آیکون برنامه روی Desktop باشد یا در منوی Star، و ... در این قسمت انجام میشود.

۳. User System Checks: در این بخش سیستم عامل، شرایط گرافیکی و Resolution مورد نیاز در دستگاه مقصد را مشخص میکند.

۴. Wizard Appearance: این قسمت برای تعیین ظاهر قسمت اجرایی Setup به کاربرده میشود که در ادامه مفصلاً شرح داده میشود.

۵. Advance Functionality: شامل قراردادن Password یا همان Program key در برنامه است. همچنین Option‌هایی برای رجیستر شدن، و یا Setting‌هایی برای ویندوز را شامل میشود.

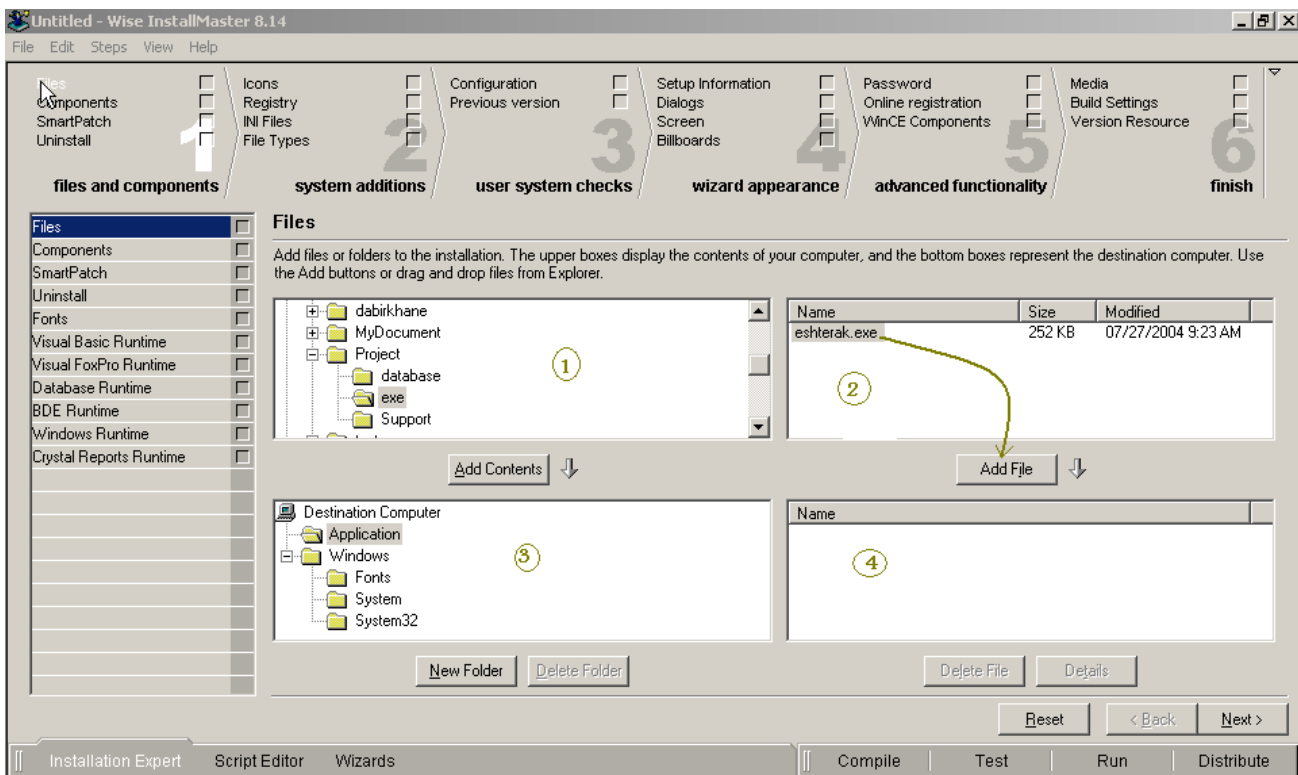
۶. Finish: در این قسمت با انتخاب نوع رسانه (وسیله‌ای که برای ذخیره ستاپ در نظر گرفته میشود، مثل فلاپی یا سی دی) کارورود اطلاعات ستاپ پایان میپذیرد.

حال هر کدام از این بخش‌ها با ارائه یک مثال مورد بررسی قرار میدهم:

# بخش اول

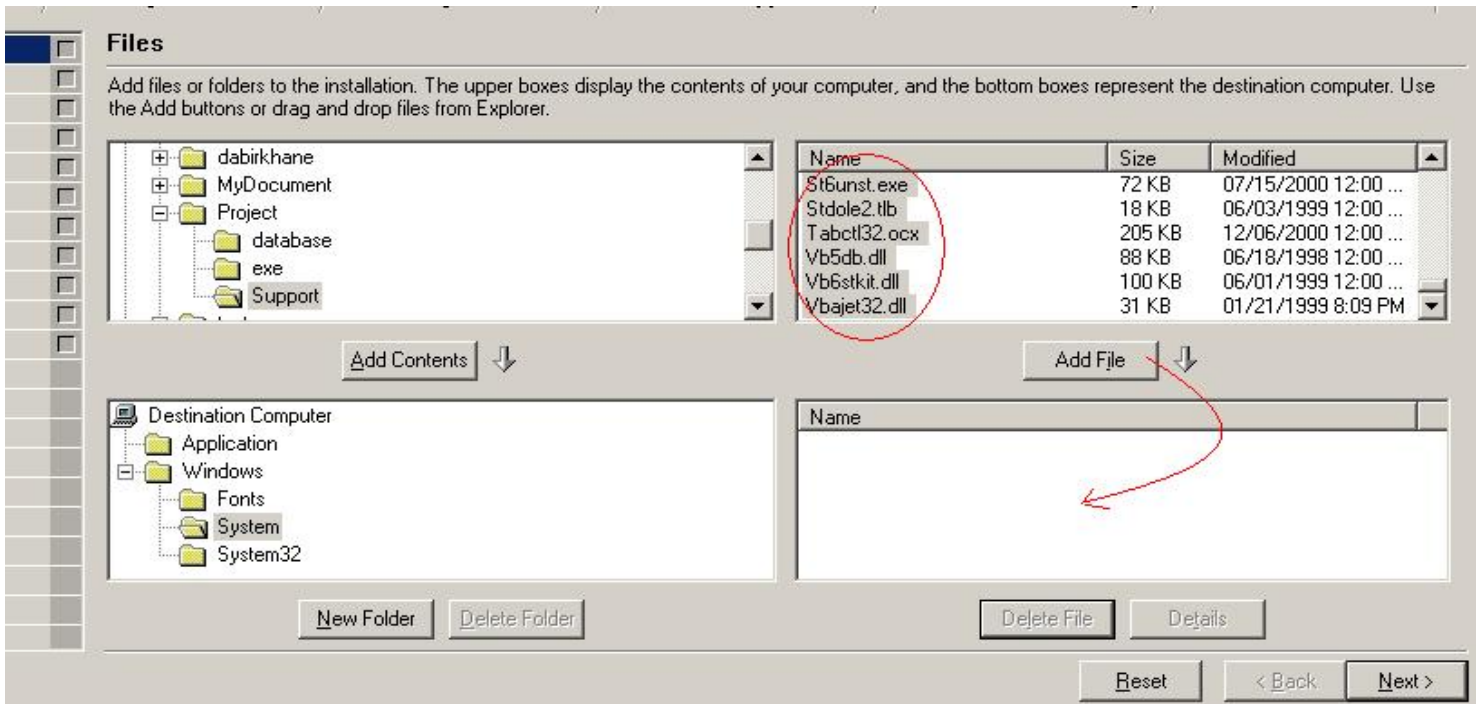
## فایلها و کامپوننتها

File: (اگر مستقیماً صفحه بالا را ندید به گوشه بالایی سمت چپ برنامه بروید. یک لینک به نام File وجود دارد که با کلیک بر روی آن، این صفحه نمایش داده میشود.)  
 حالا از قسمت بالایی که شامل MyComputer است فلدری را که به نام Project ساخته بودیم پیدا کنید. مانند شکل ۴.



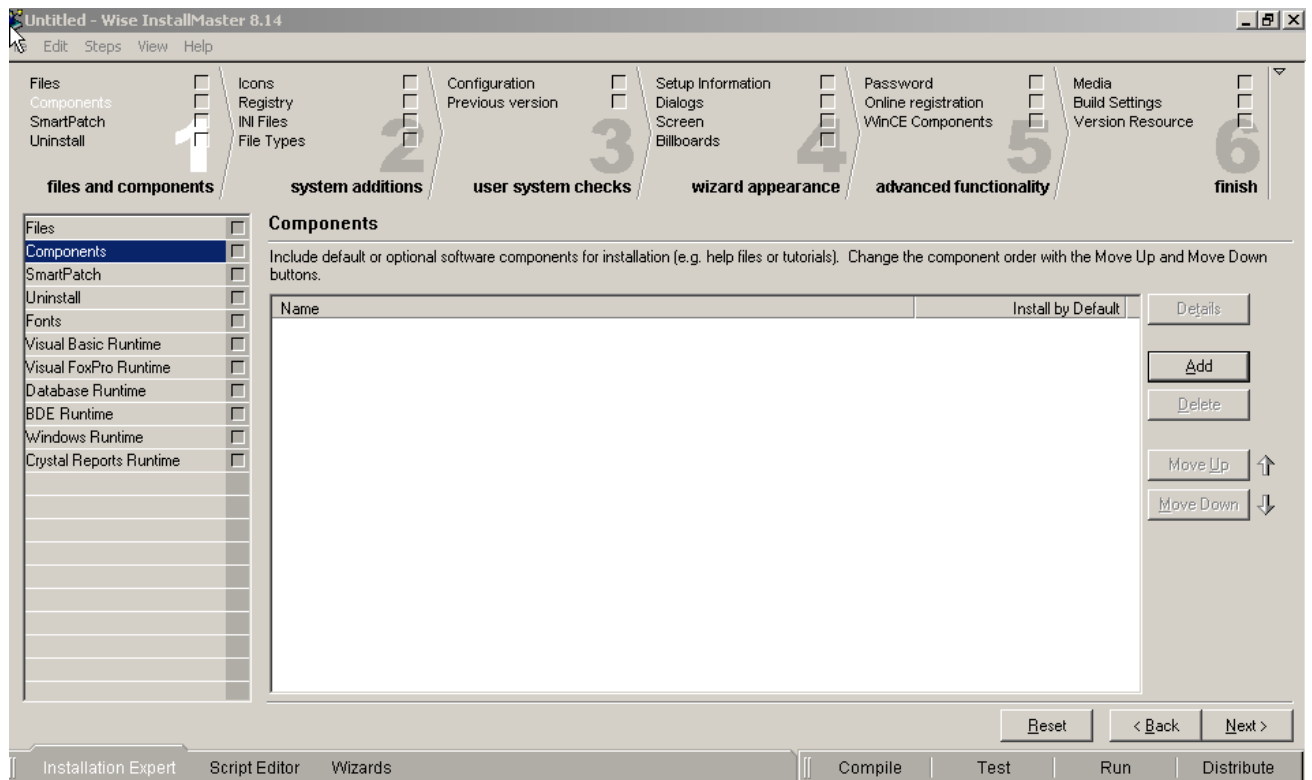
شکل ۴

همانطور که در شکل بالا (۴) پیداست، این قسمت شامل ۴ بخش است. برای قراردادن فایل‌های Database و EXE (اگر به صورت فایل باشد) به این روش عمل میکنیم:  
 ابتدا روی فلدز Application در قسمت ۳ کلیک میکنیم تا انتخاب گردد. حالا به قسمت ۱ رفته و فلدز Project را که در آغاز کار ساختیم پیدا کرده و انتخاب میکنیم. با کلیک روی فلدز EXE فایل exe مورد نظر در قسمت ۲ نمایان میشود. روی این فایل کلیک میکنیم و پس از اینکه انتخاب شد با فشردن کلید Add File آن را به قسمت ۴ انتقال میدهیم. به همین صورت فایل Database را هم به قسمت ۴ و داخل فلدز Application اضافه میکنیم. به همین ترتیب روی فلدز System در قسمت ۳ کلیک کرده و از قسمت ۱، فلدز Support را انتخاب کرده و فایل‌های داخل آن را با فشردن دکمه Add File به قسمت ۴ منتقل میکنیم (شکل ۵). در این قسمت هر فایل یا کامپیوننتی را که امکان دارد روی دستگاه فعلی نصب باشد و در دستگاه مقصد وجود نداشته باشد را از فلدز System ویندوز در قسمت ۱، انتخاب و به فلدز System در قسمت ۲، اضافه میکنیم. همچنین اگر فونت خاصی در برنامه استفاده کرده باشیم که در کامپیوتر مقصد وجود نداشته باشد آن را به فلدز Font در قسمت ۳، اضافه میکنیم.



شکل ۵

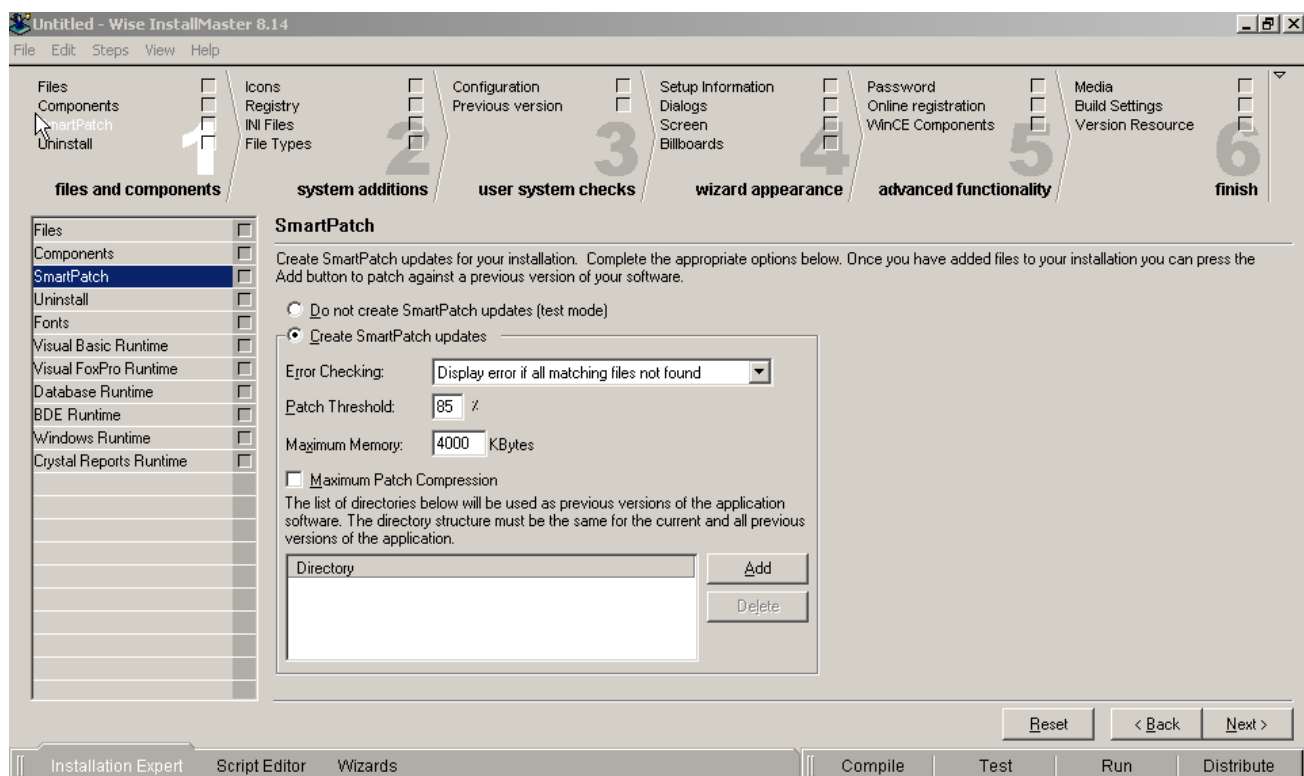
خوب حالا شما دکمه Next را بزنید تا به صفحه زیر برسید:



شکل ۶

در این قسمت می‌توانید Component ها یا ActiveX هایی که به برنامه اضافه کرده اید را به ستاپ اضافه کنید. پس فشردن دکمه Next به صفحه زیر می‌رسید. (شکل ۷) در این قسمت شما می‌توانید تعیین کنید که ستاپ به هنگام نصب چک کند که آیا این نرم افزار قبلا نصب شده است یا نه. با توجه به پیغامی که شما در قسمت Error checking انتخاب می‌کنید، در صورت یافتن نصب قبلی، این پیغام نمایش داده می‌شود.



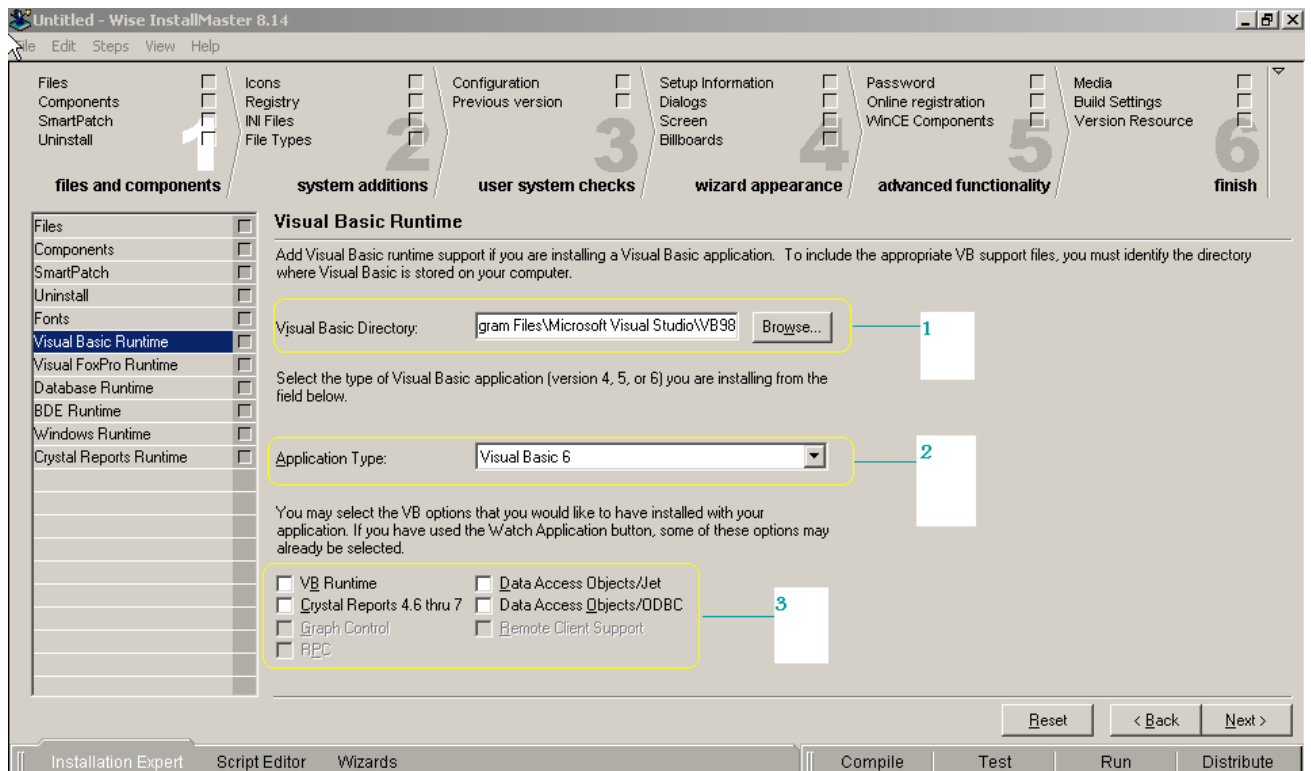


شکل ۷

در قسمت بعد شما میتوانید فونتهای لازم جهت برنامه را به ستاپ اضافه نمایید.

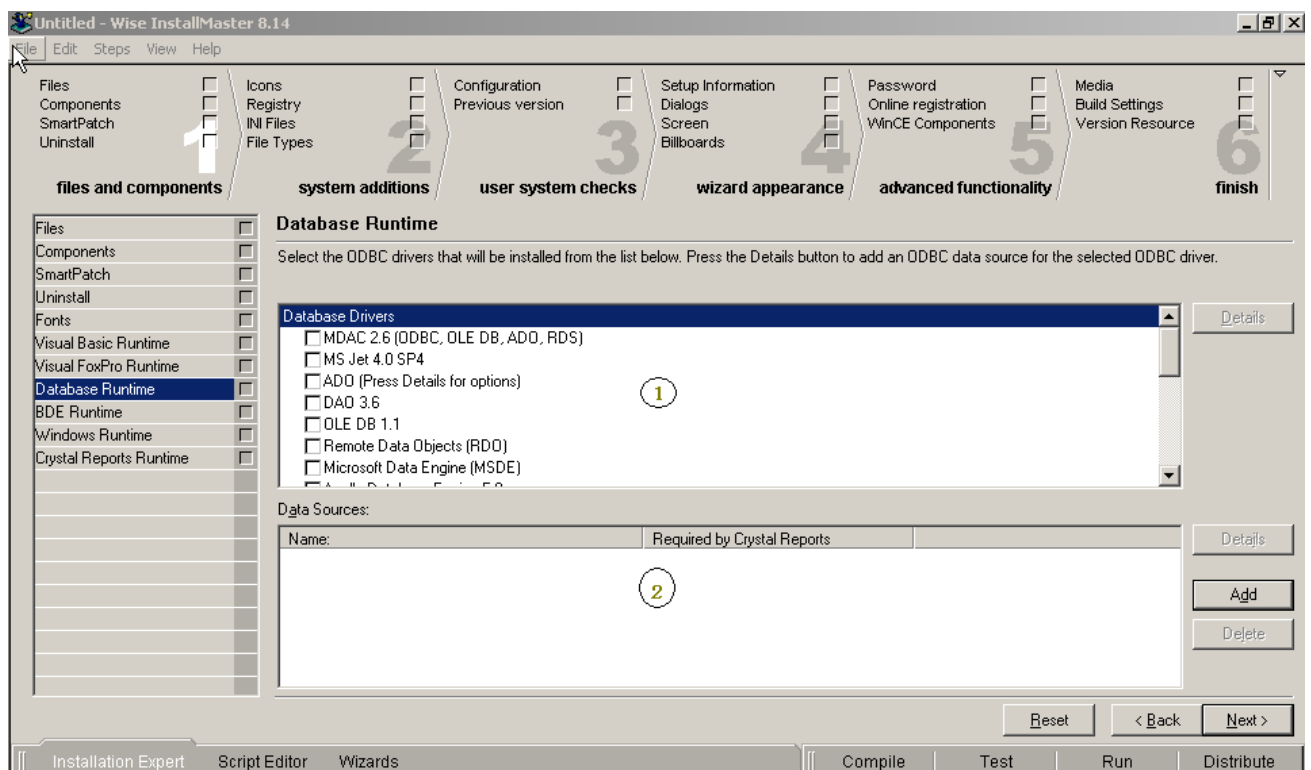
بخش بعدی Visual Basic Runtime میباشد. همانطور که در شکل ۸ مشاهده میکنید ۳ بخش برای تنظیم در این قسمت وجود دارد. بخش ۱، مشخص کننده مسیریست که VB دستگاہ خودتان در آن نصب است که در بیشتر موارد به صورت خودکار این قسمت تنظیم شده است. این مسیر برای برداشتن فایلها و الحاقات لازم از VB مسیر ذکر شده برای قرار گرفتن درستاپ لازم است.

اما در بخش ۲، شما مشخص میکنید که از چه ورژنی از VB و تحت چه ویندوزی استفاده میکنید. در بخش ۳ هم شما در صورت نیاز به نصب هر کدام از گزینه ها توسط ستاپ، آنها را انتخاب میکنید. اگر از Crystal report استفاده میکنید گزینه مربوط را انتخاب کنید.



شکل ۸

حالا روی دکمه Next با زهم کلیک کنید تا به صفحه زیر برسید (شکل ۹):



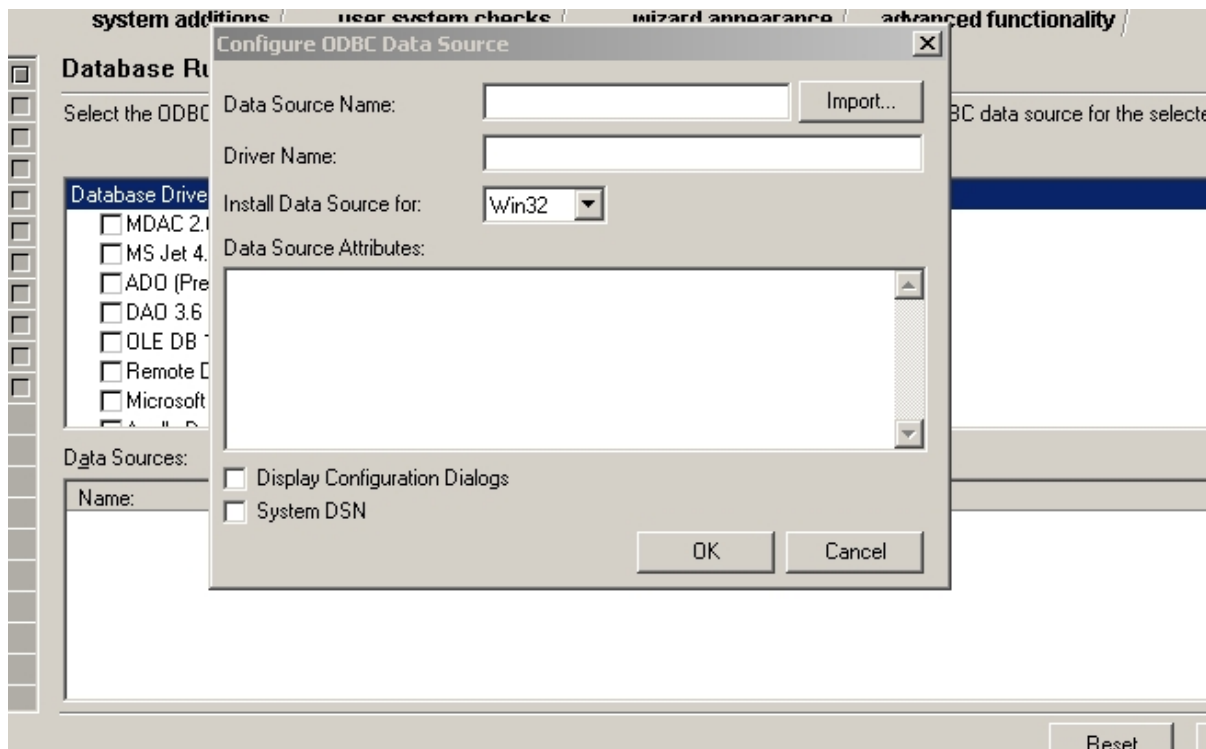
شکل ۹

در قسمت ①، سه بخش وجود دارد:

- **Database Driver**: این قسمت درایورهای رایج است که لازم است روی دستگاه مقصد نصب شود تا دیتابیس شما به خوبی کار کند، مشخص میکند در این قسمت حتما MDAC 2.6 را علامت بزیند. باقی گزینه ها به برنامه شما بستگی دارد.

**ODBC 3.0 Win32 Drivers** •  
**ODBC 3.0 Win32 Drivers** •

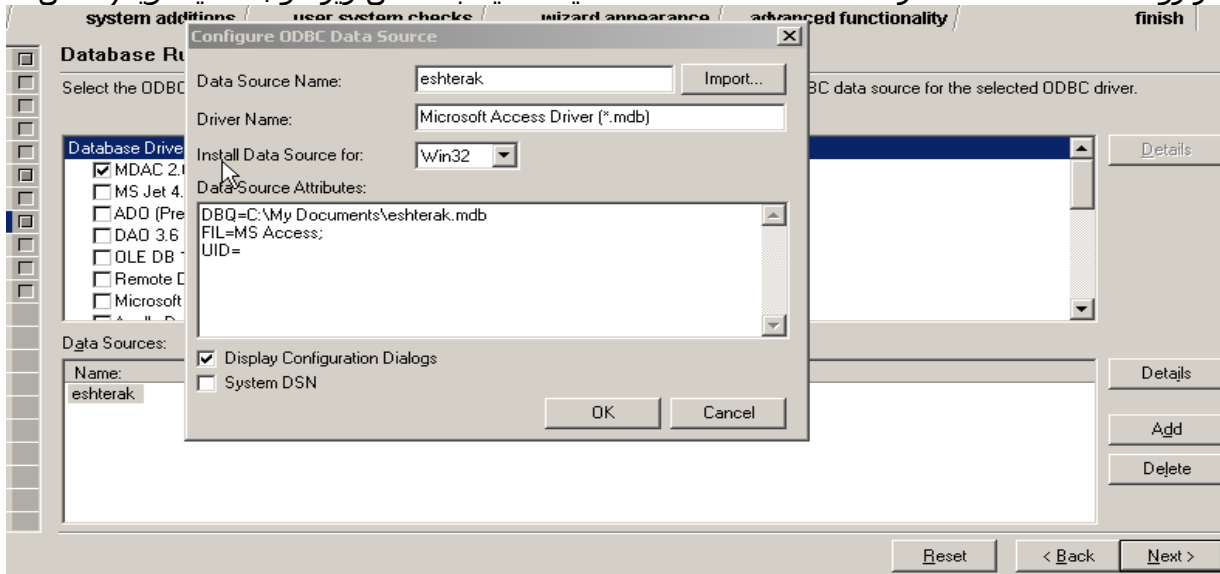
از دو قسمت بالا گزینه لازم را با توجه به نوع ویندوز و دیتابیس مورد استفاده، انتخاب کنید. اگر از ODBC استفاده کرده اید به قسمت ② (از شکل ۹) بروید و دکمه Add را فشار دهید. یک جعبه دیالوگ به شکل زیر برای شما نمایش داده میشود. (مطابق شکل ۱۰)



شکل ۱۰

با زدن دکمه Import دیتابیس مورد نظر را انتخاب کنید. سپس گزینه Display Configuration Dialogs را انتخاب کنید. این گزینه باعث میشود که هنگام نصب سیستم از شما محل نصب دیتابیس را بپرسد. پس از این کار OK را انتخاب کرده و دوباره دکمه Next را بزنید تا به صفحه زیر برسید.

اگر روی کلمه Eshterak در قسمت DataSource کلیک کنید با شکل زیر مواجه میشوید (شکل ۱۱):



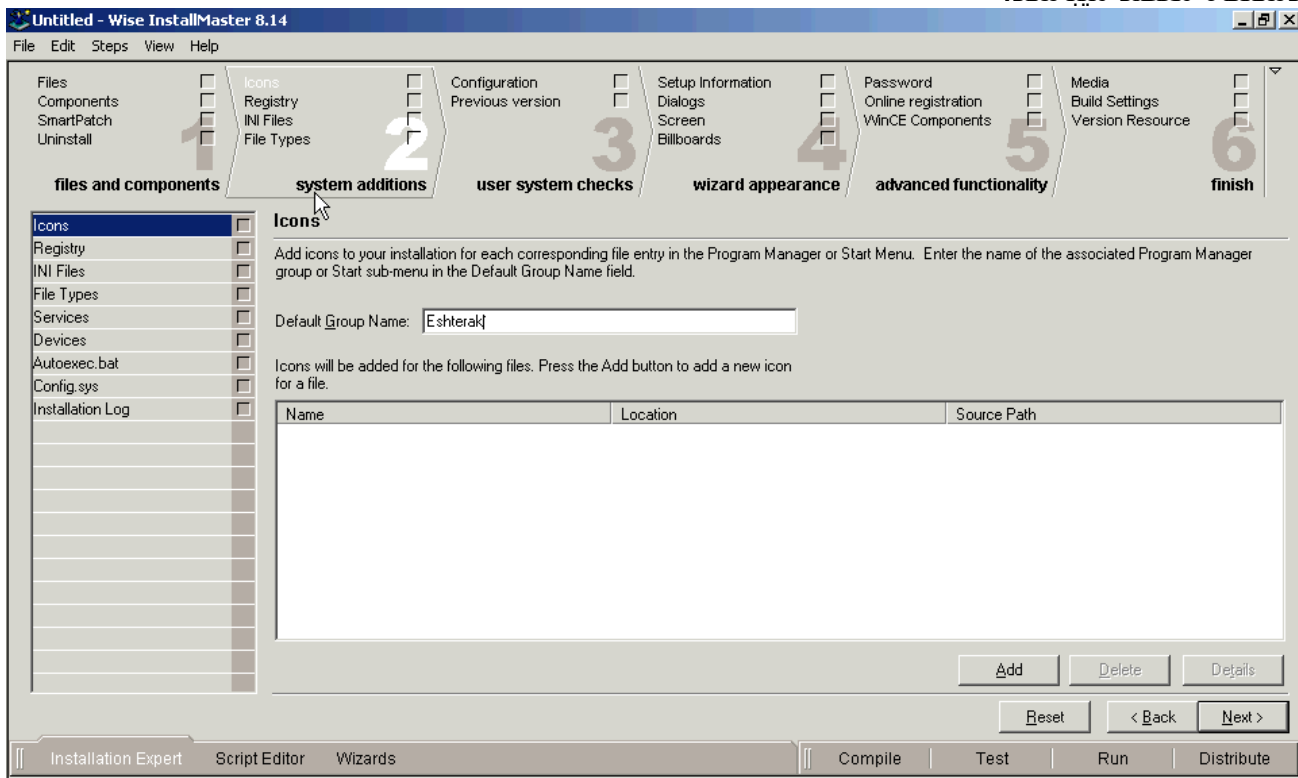
شکل ۱۱

در قسمت Data Source Attribute می‌توانید به جای آدرسی که موجود می‌باشد، آدرسی را قرار دهید که می‌خواهید دیتابیس در آن مسیر در دستگاه مقصد قرار گیرد. در مثال بالا فایل اکسس برنامه در مسیر C:\My Document ذخیره می‌شود.

در بخش اول سه قسمت دیگر DBE Runtime, Windows Runtime, Crystal Report Runtime وجود دارد. در هر کدام از این سه قسمت فایل‌های الحاقی که در زمان اجرای برنامه، سیستم به آنها نیاز دارد را، انتخاب کنید. مانند نصب OLE یا DirectX و... .

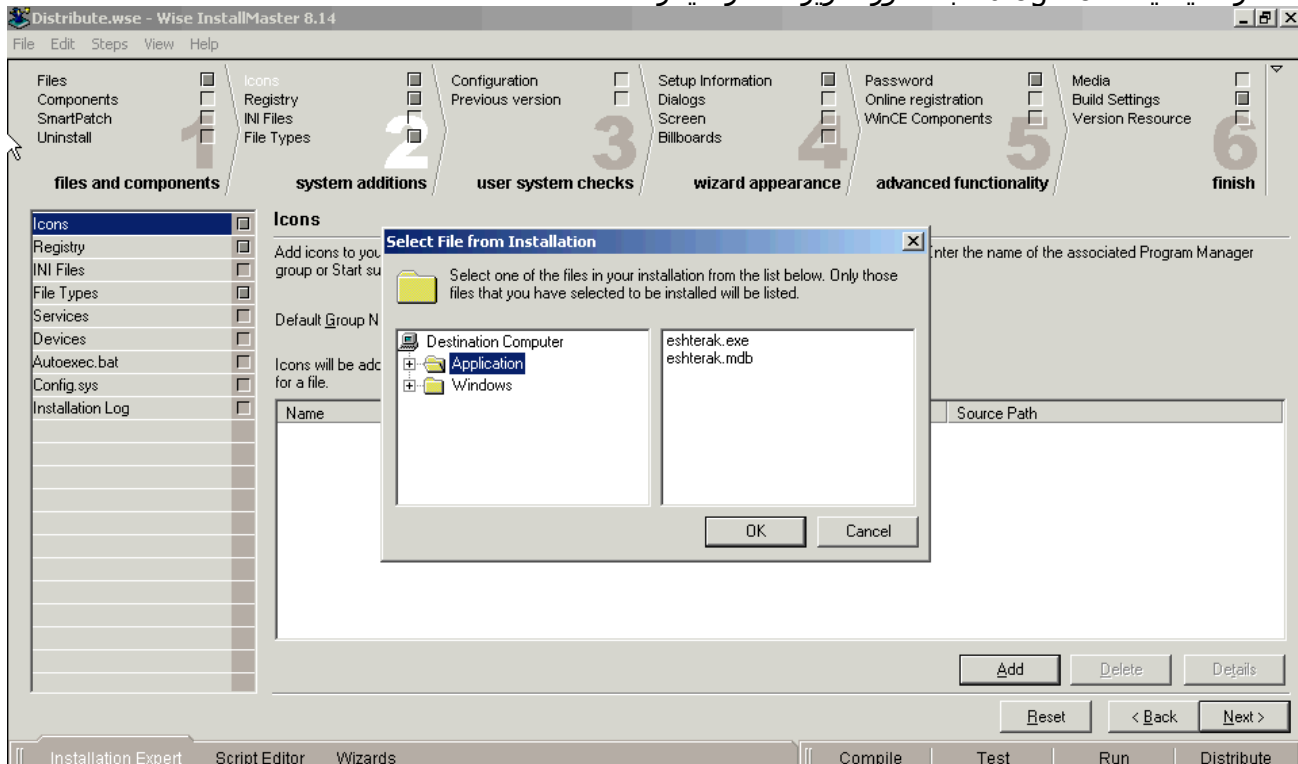
**بخش دوم**  
**System Additional**

اولین بخش از این قسمت (Icons) برای انتخاب نام Application و همچنین محل آن، پس از ستاپ در دستگاہ مقصد میباشد.



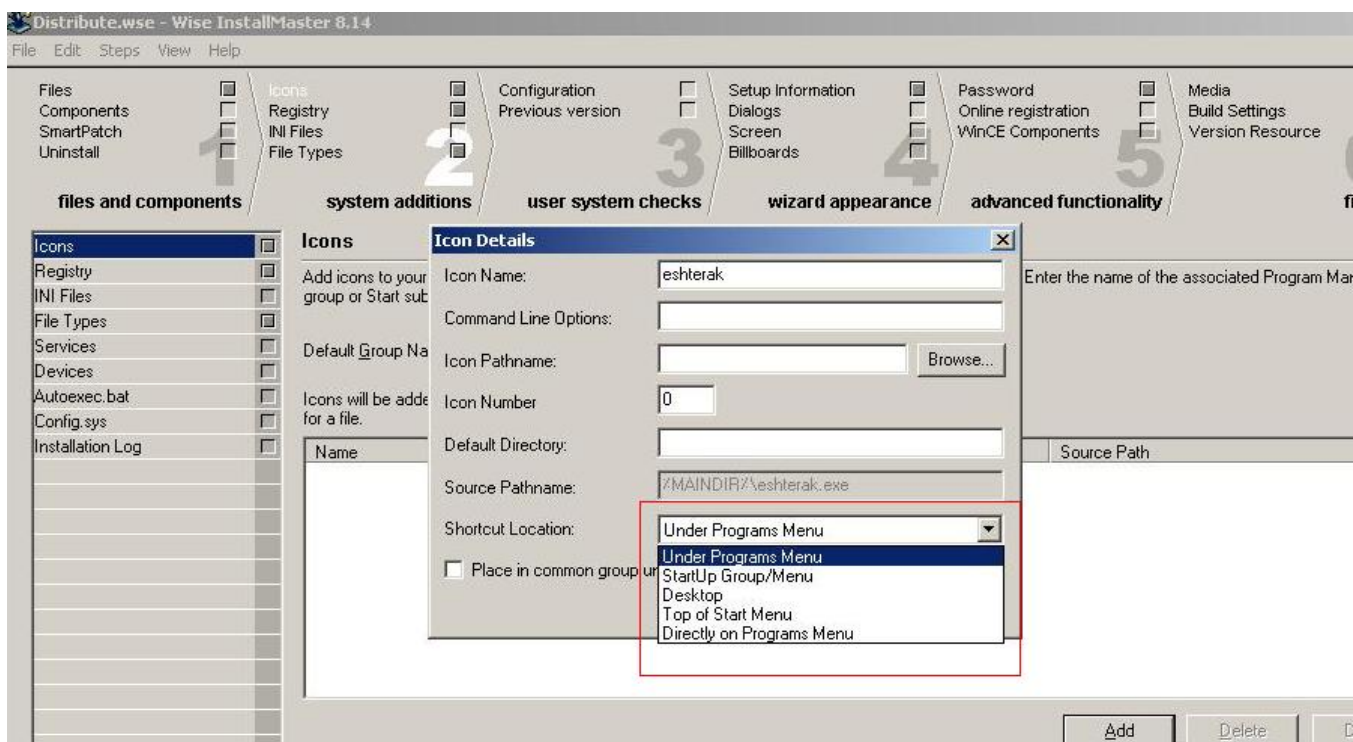
شکل ۱۲

همانطور که در شکل بالا میبینید، ما برای این مثال نام Eshterak را در نظر گرفته ایم. یعنی پس از اینکه برنامه در دستگاہ مقصد نصب شد، شما میتوانید با این نام آن را اجرا کنید. بنابراین هرنامی که برای پروژه خود در نظر گرفته اید را در قسمت Default Group Name قرار دهید. خوب حالا محل قرارگرفتن آیکون برنامه را هم میتوانید تعیین کنید. دکمه Add در قسمت پایین را فشار دهید. یک Dialog Box به صورت زیر ظاهر میگردد.



شکل ۱۳

در صفحه Select File From Installation از فلدر Application فایل Exe را انتخاب کنید و دکمه OK را فشار دهید (شکل ۱۳). پس از زدن کلید OK با یک Dialog Box دیگر با نام Icons Details مواجه خواهید شد. (شکل ۱۴)

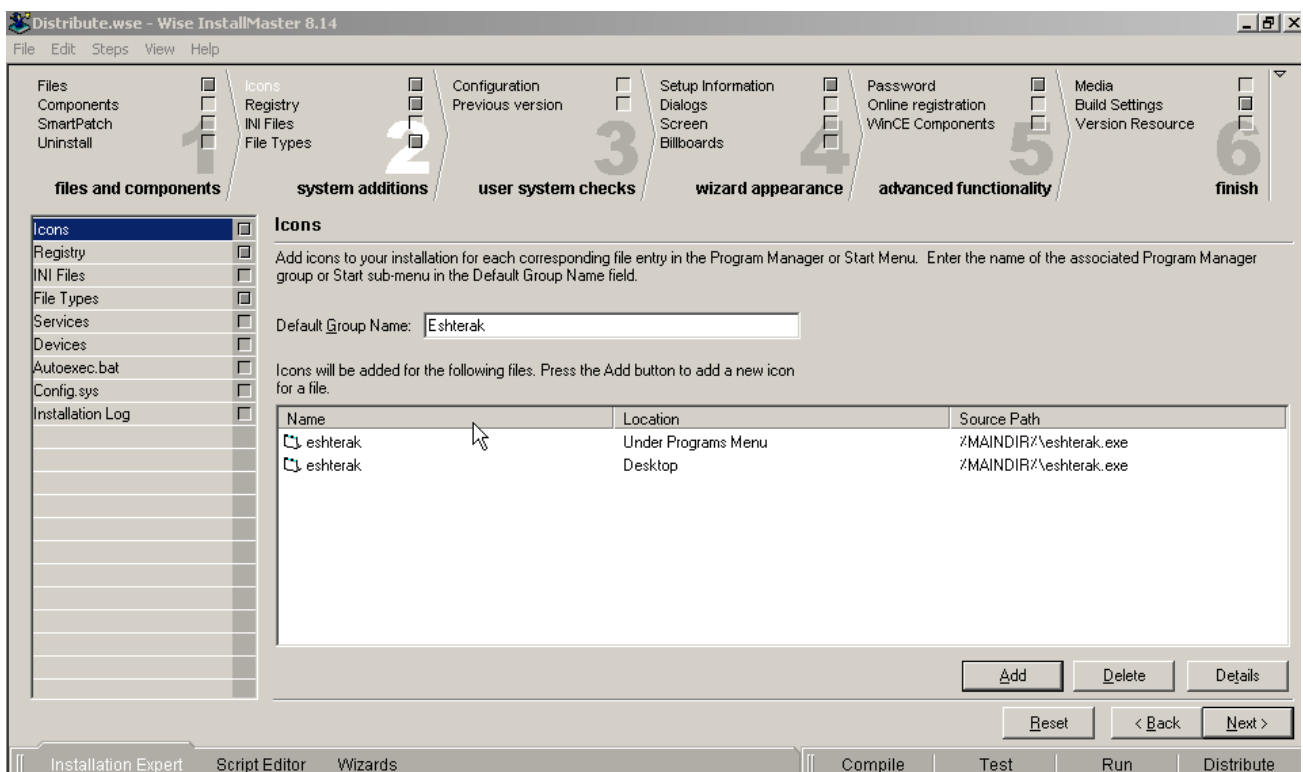


شکل ۱۴

در قسمت Icon Pathname شما میتوانید شکل گرافیکی آیکون خود را معرفی کنید. این فایل حتما باید با پسوند ICO باشد و در قسمت اول در فلدر Application اضافه شده باشد. اگر آیکونی انتخاب نکنید به صورت خودکار آیکون فایل‌های EXE در VB مورد استفاده قرار میگیرد. در قسمت Shortcut Location (قسمتی که در شکل ۱۴ با مستطیل قرمز مشخص شده است) میتوانیم انتخاب کنیم که آیکون برنامه ما در دسکتاپ، در قسمت Programs Menu یا ... قرار گیرد.

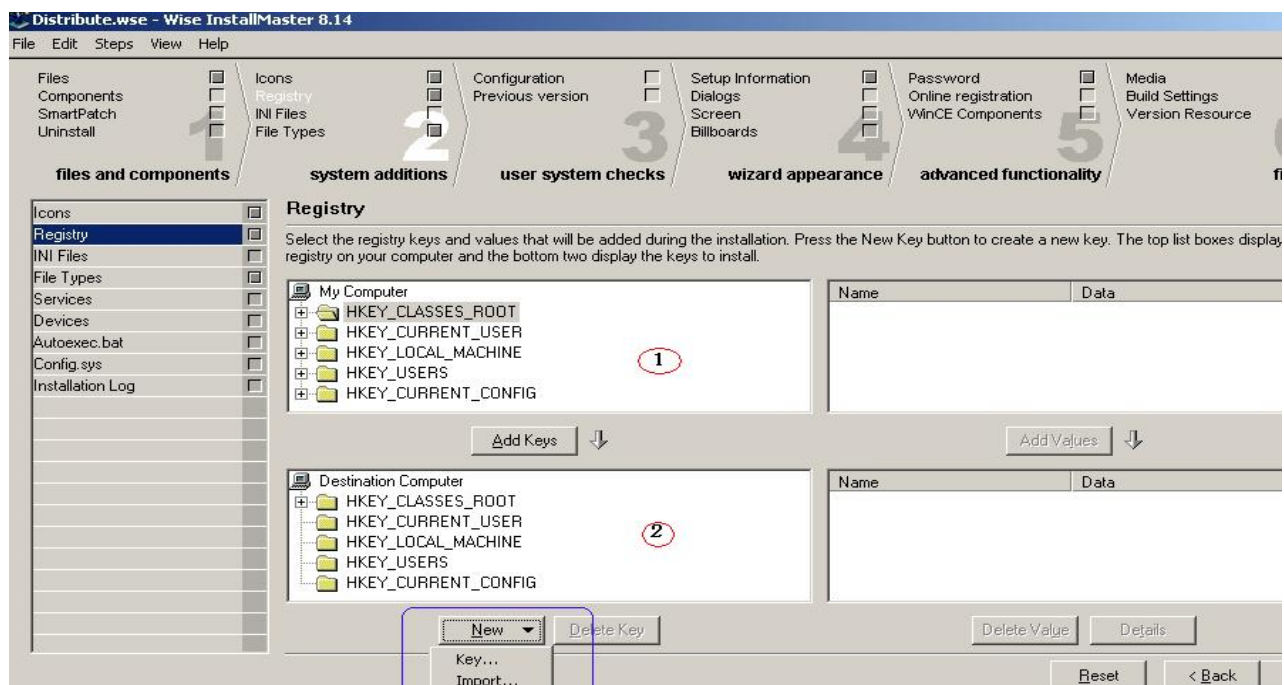
**نکته:** اگر بخواهیم آیکون Application ما در بیش از یک محل باشد باید اینکار را به تعداد جاهایی که میخواهیم آیکون را قرار دهیم، انجام دهیم.

پس از اینکه دکمه OK را زدیم، نام و محل قرار گرفتن آن در بخش پایین قرار میگیرد. (شکل ۱۵) اگر به شکل ۱۵ دقت کنید، ما دوبار این آیکون را اضافه نموده ایم تا برنامه در کامپیوتر مقصد هم در دسکتاپ دارای Short Cut باشد و هم از طریق Programs Menu قابل دسترسی باشد.



شکل ۱۵

با زدن دکمه Next به بخش بعدی میرویم. این بخش مربوط به برنامه هایی است که حين نصب نیاز به کلیدها یا متغیرهایی برای رجیستر شدن دارند.

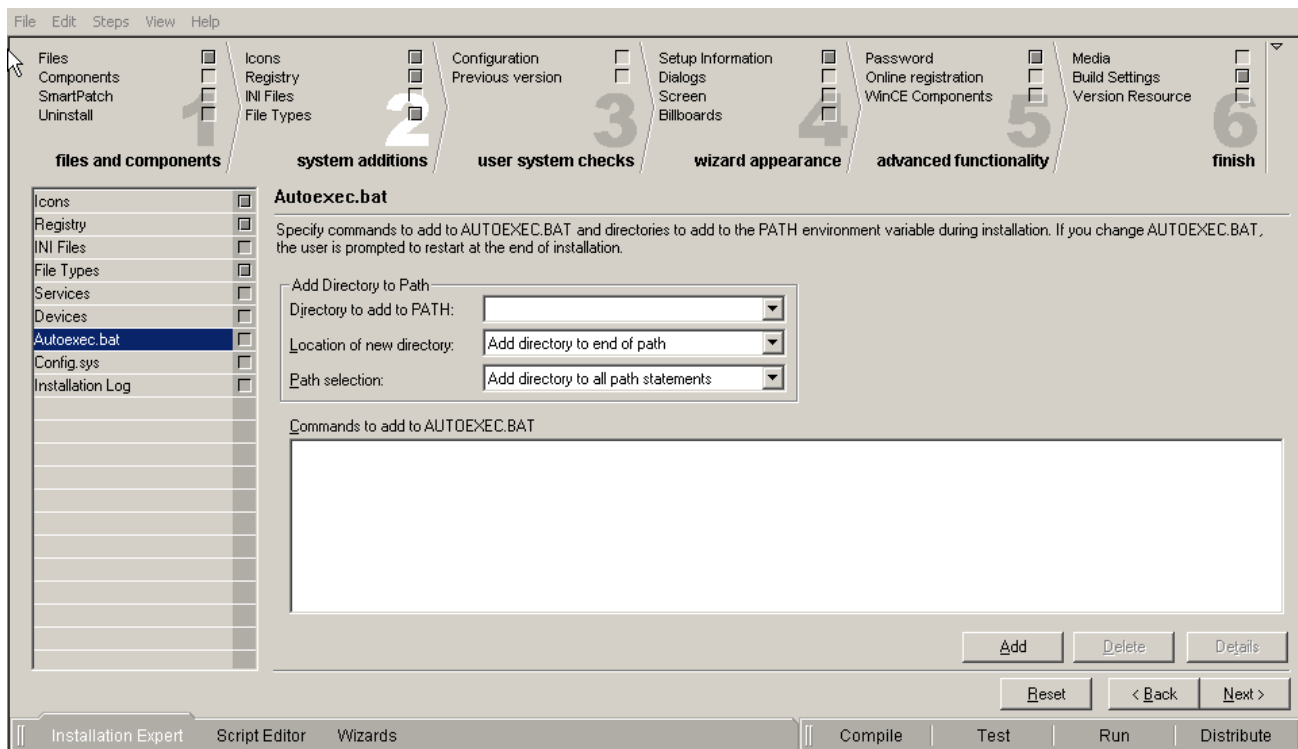


شکل ۱۶

همانطور که در شکل ۱۶ میبینید، شما میتوانید برای اضافه کردن کلیدها با متغیرهایی که در سیستم شما رجیستر هستند و میخواهید در سیستم مقصد هم رجیستر شوند، آنها را از قسمت ① انتخاب و به قسمت ② اضافه کنید. همچنین اگر نیاز به اضافه کردن کلید داشتید با استفاده از منوی NEW (قسمتی که با خطوط آبی مشخص شده) آن را بسازید.



در قسمت بعد می‌توانید دستوراتی را به Autoexecute اضافه کنید. (در برخی برنامه‌ها نیاز به تغییراتی در این فایل روی سیستم می‌باشد). البته در صورتی که در فایل Autoexecute سیستم مقصد تغییراتی ایجاد شود دستگاه ریست می‌شود. در قسمت Add Directory to Path همانطور که از عنوانش مشخص است برای اضافه کردن دایرکتوری مورد نیاز به مسیر است.

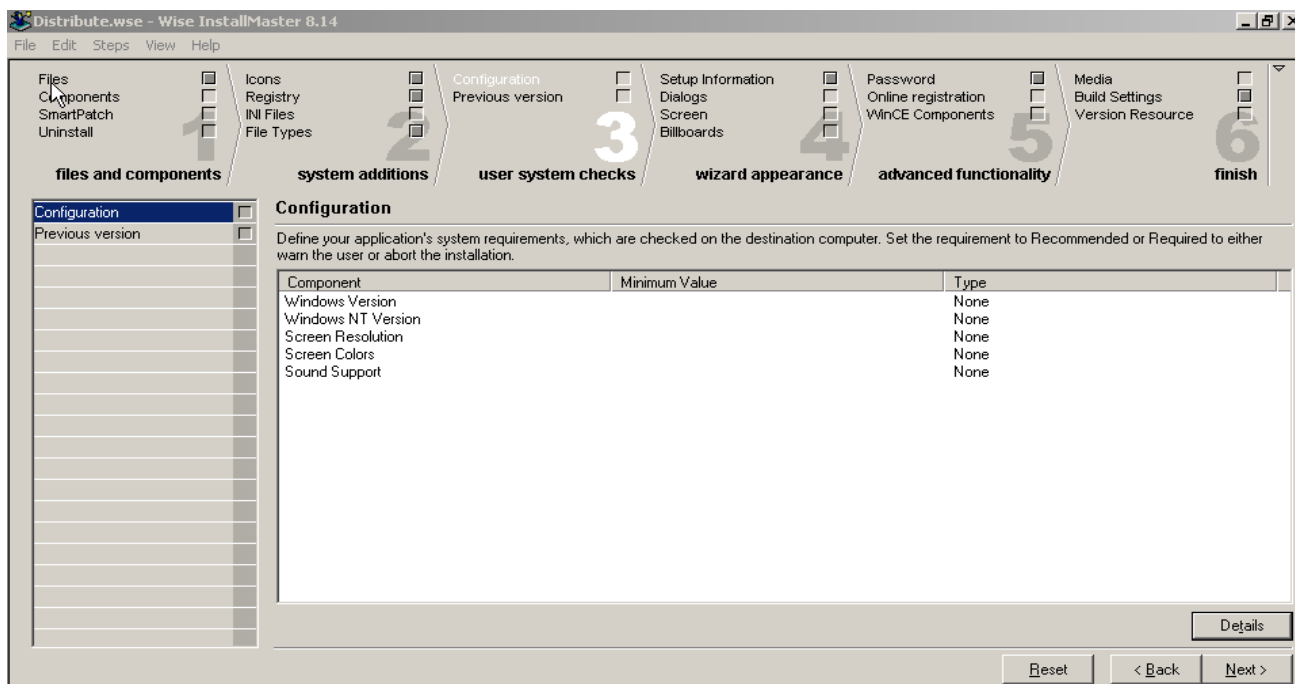


شکل ۱۷

همانطور که در شکل بالا می‌بینید قسمت بعد Config.sys در این قسمت نیز می‌توانید در صورت نیاز دستوراتی را وارد کنید که به هنگام نصب برنامه در Config.sys دستگاه مقصد وارد شود. همچنین با استفاده از قسمت بعد (Installation.log) یک فایل log برای ستاپ خود بسازید. فایل Installation.log یک فایل متنی است که تغییراتی را که ستاپ هنگام اجرا در سیستم مقصد اعمال کرده ثبت می‌کند و در هنگام Uninstall سیستم با توجه به تغییراتی که در این فایل ثبت شده، Application را Uninstall می‌کند و تغییرات را Remove مینماید.

**بخش سوم**  
**چک کردن سیستم مقصد**

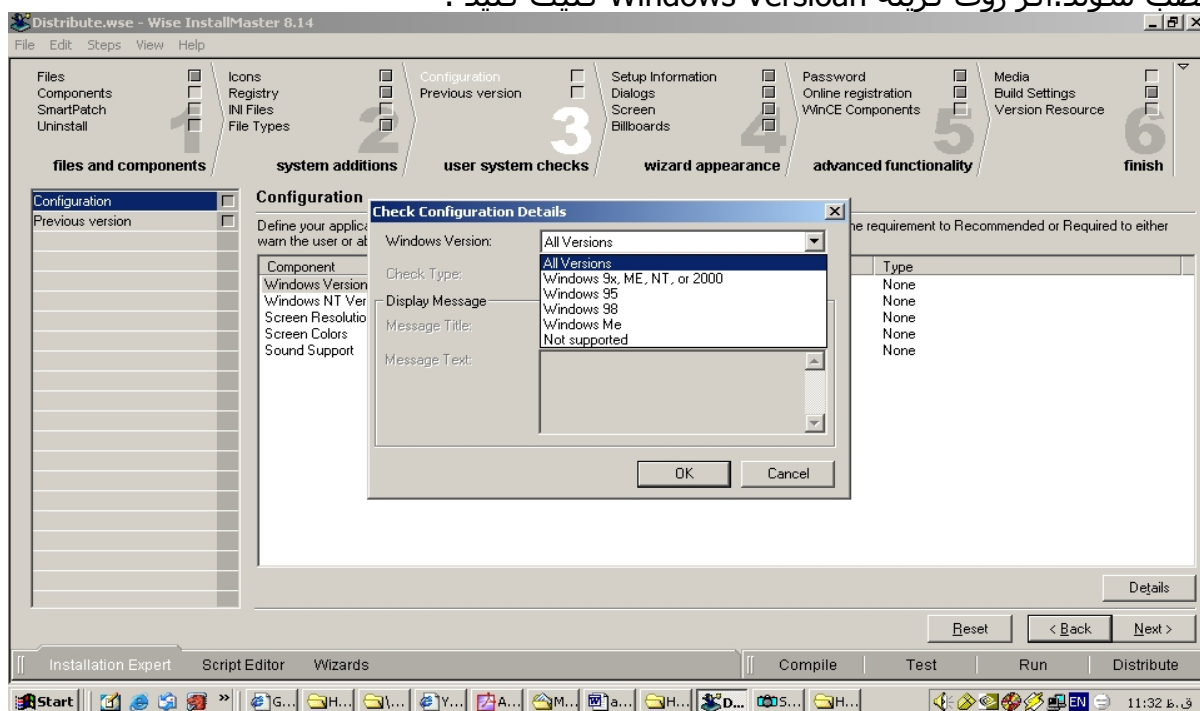
بخش سوم مربوط به گزینه هایی است که سیستم مقصد را از نظر سیستم عامل یا ورژنهای قبلی Application تست میکند. قسمت اول Configuration است.



شکل ۱۸

همانطور که در پنجره سفید رنگ مشاهده میکنید، ستاپ ۳ بخش را در دستگاه مقصد چک میکند.  
**۱- سیستم عامل:**

شما میتوانید سیستم عاملی را که Application تان باید روی آن نصب شود انتخاب کنید. مثلا برنامه شما ممکن است روی Win98 کار کند. اما در WIN2000 کار نکند. در این قسمت میتوانیم از نصب برنامه روی Win200 جلوگیری کنیم. به صورت زیر:  
الف- Windows Versioan: برای سیستم هایی که حتما باید روی سیستم عامل های Win95,98,ME و... نصب شوند. اگر روی گزینه Windows Versioan کلیک کنید .



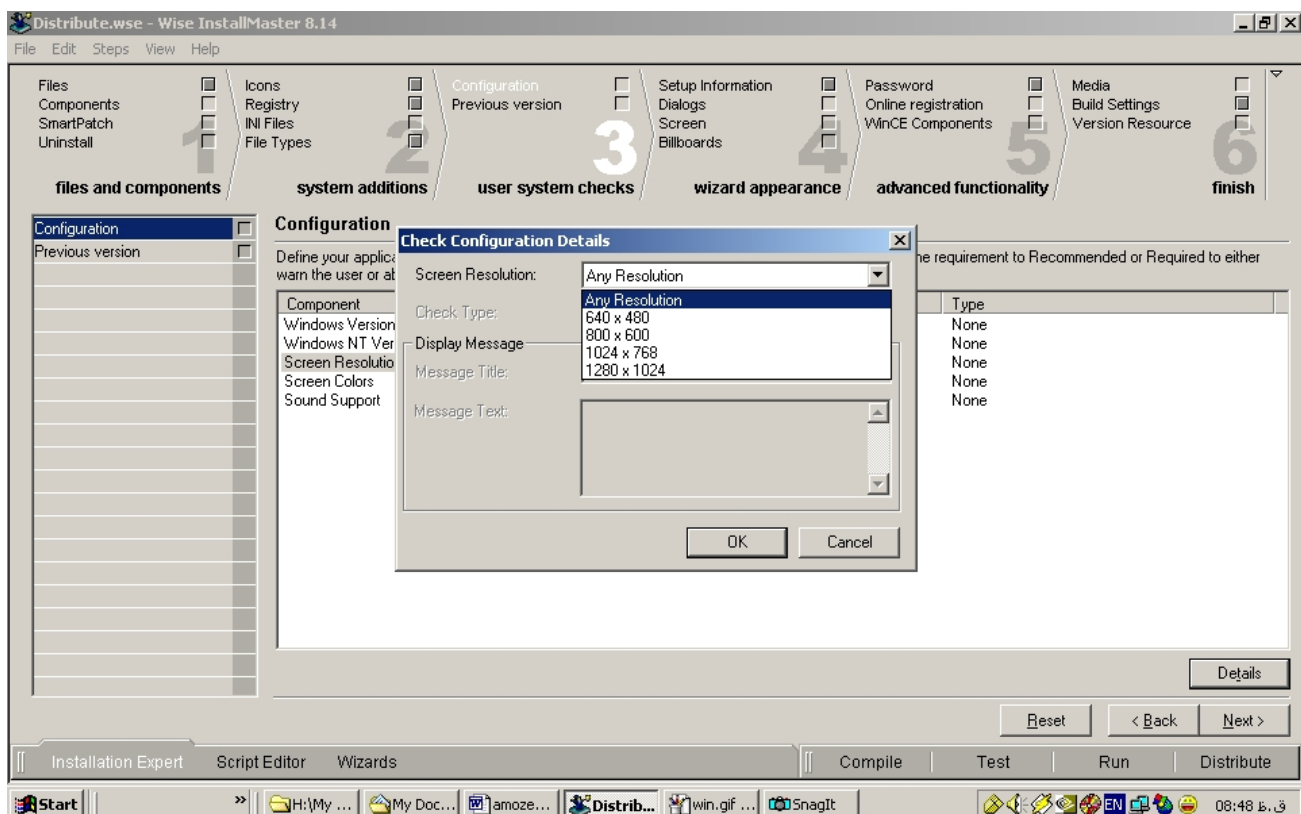
شکل ۱۹

همانطور که در شکل میبینید شما میتوانید برنامه را مقید به نصب در سیستم عاملهای دلخواه خود نمایید. از گزینه های Display Message و Message Text... برای نمایش خطا استفاده نمایید. یعنی اگر برنامه شما در سیستم عاملی غیر از آنچه شما خواستید، نصب شود ستاپ با پیامی که شما در قسمت Message Text قرار داده اید به کاربر هشدار خواهد داد.

ب-Windows NT Version: دقیقاً مانند بالا عمل میکند. با این فرق که شما میتوانید برنامه را فقط به نصب در سیستم عاملهای Win2000, NT4.0 مقید کنید.

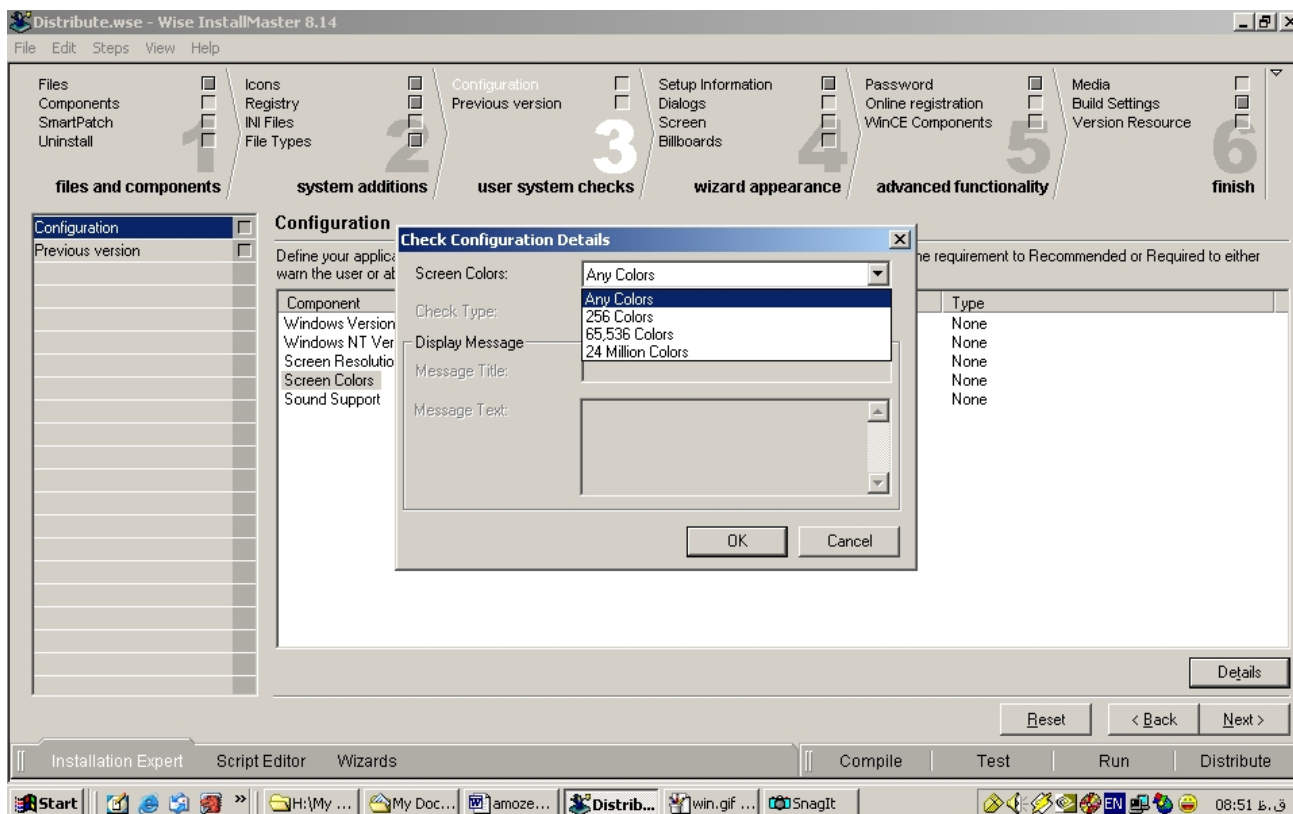
## ۲- قسمت نمایشی :

الف-Screen Resolution: با کلیک بر روی این قسمت میتوانید رزولوشن نمایشی سیستم مقصد را تست نمایید و اگر برنامه شما نیاز به رزولوشن خاصی دارد آن را مقید سازید. در این قسمت نیز اگر برنامه شما در رزولوشنی غیر از آنچه شما خواستید، نصب شود ستاپ با پیامی که شما در قسمت Message Text قرار داده اید به کاربر هشدار خواهد داد.



شکل ۲۰

ب- Screen Color: با کلیک بر روی این گزینه نیز میتوانید سیستم رنگ صفحه را برای دستگاه مقصد تعیین کنید. در این قسمت هم Message Text همان نقش هشدار را ایفا خواهد کرد.



شکل ۲۱

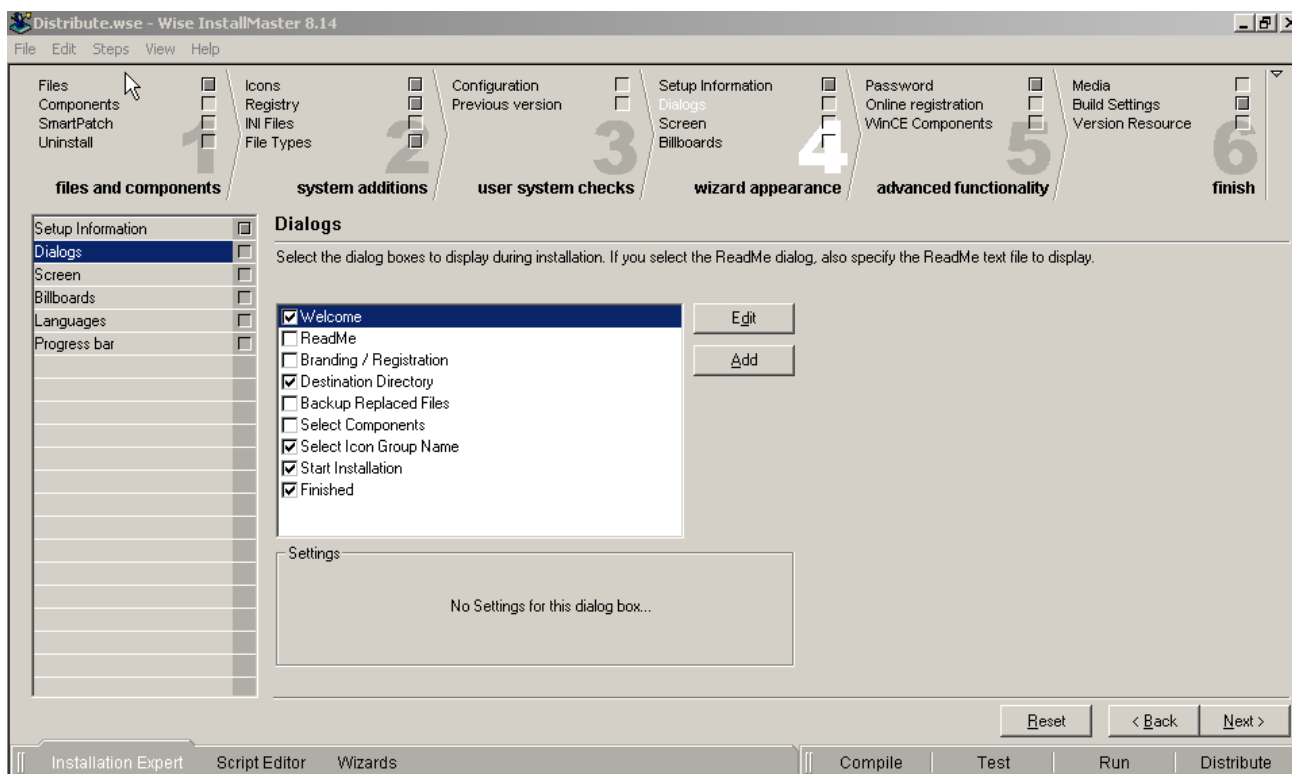
۲- بخش سیستم صدای دستگاه مقصد: نوع سیستم صوتی دستگاه مقصد را چک میکند.

قسمت آخر در این بخش ، Previous Version است که قبل از نصب برنامه چک میکند که آیا برنامه قبلا روی این سیستم نصب شده است یا نه. همچنین اگر نصب شده باشد و با توجه به تعاریفی که ما قرار میدهم میتواند برنامه را Update کند.

**بخش چهارم**  
**بخش ظاهری ستاپ هنگام اجرا**

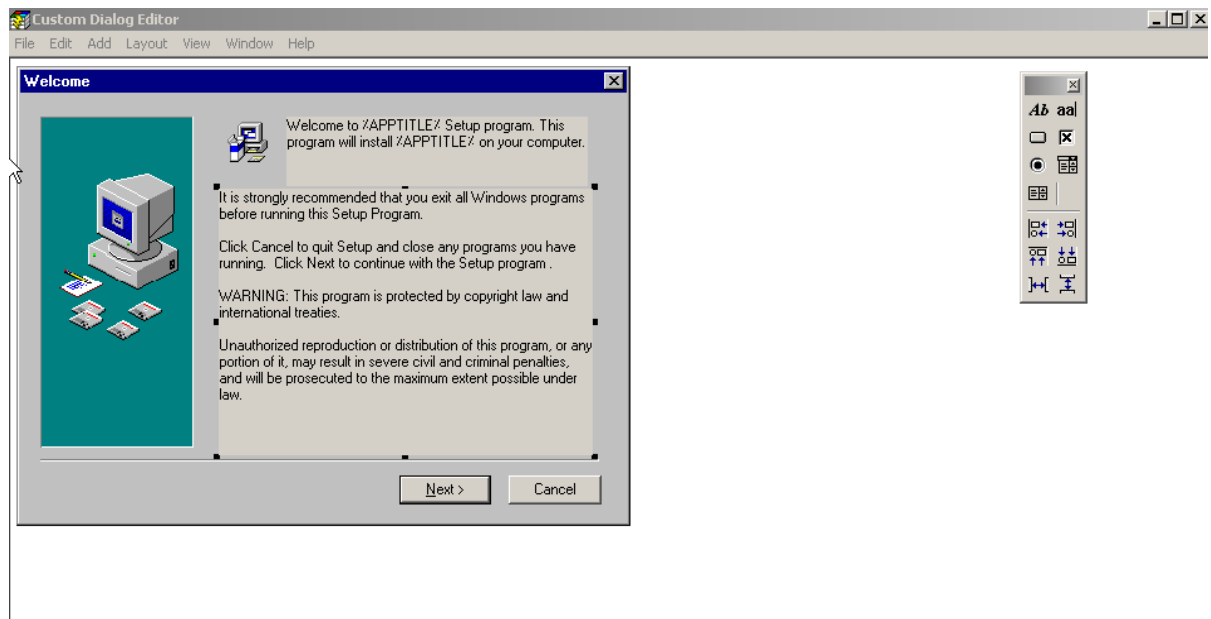
**۱-Setup Information:** در این قسمت می‌توانید عنوان و نامی که می‌خواهید هنگام ستاپ برای برنامه شما نمایش داده شود در قسمت SetupTitle وارد کنید. همچنین نام فلدی را که برای Application شما در دستگاه مقصد ساخته میشود را تعیین کنید.

**۲-Dialogs:** این قسمت یکی از جذابترین بخش‌های ساخت ستاپ میباشد. زیرا میتوانیم ظاهر برنامه ستاپ را به شکل دلخواه درآوریم.



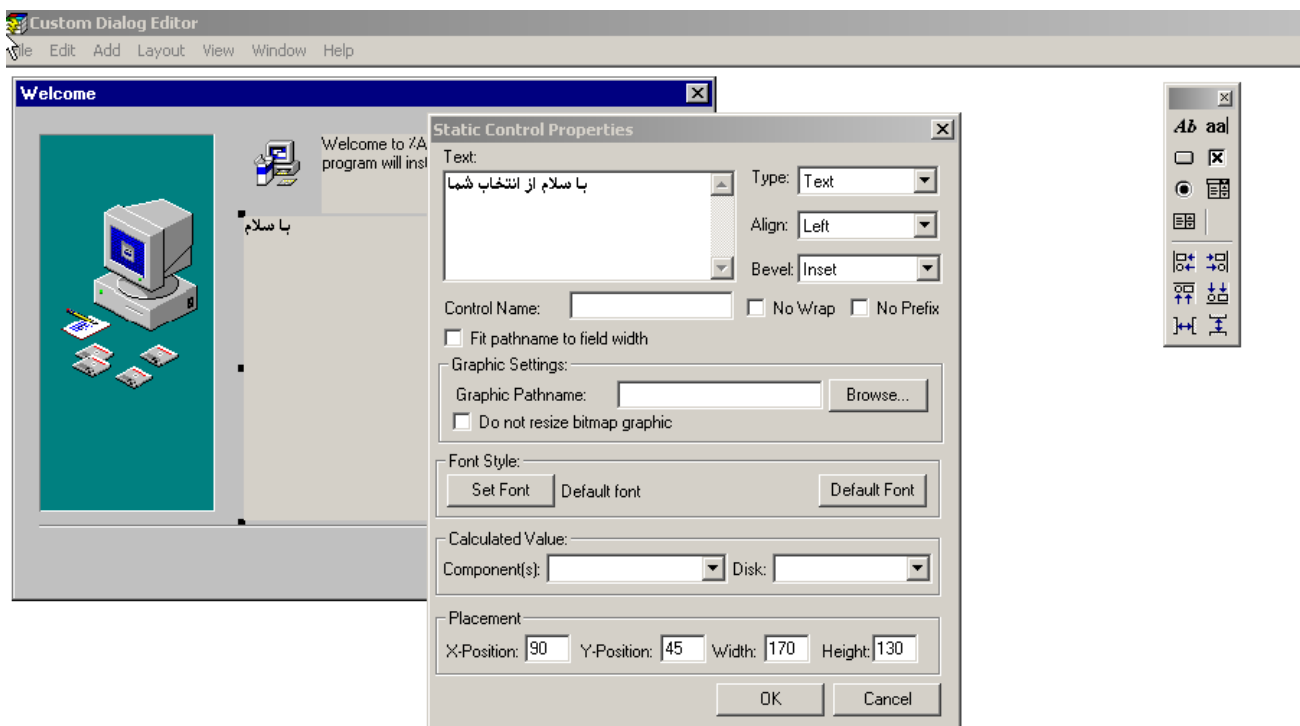
شکل ۲۲

همانطور که در شکل بالا (شکل ۲۲) پیداست، قسمت‌های مختلف ستاپ در اینجا قرارداد شده است که با انتخاب یا عدم انتخاب آنها میتوانیم آنها را به ستاپ اضافه یا از آن کم کنیم. مثلاً اگر شما Wellcome را تیک نزنید دیگر هنگام نصب، صفحه ستاپ نمایش داده نمیشود. حالا روی کلمه Wellcome کلیک کنید. با صفحه زیر مواجه میشوید: (شکل ۲۳)



شکل ۲۳

شما می‌توانید در این قسمت با کلیک روی هر کدام از اجزا متن دلخواه را عوض و یا استایل جدید ایجاد نمایید. مثلاً اگر روی متن بالای صفحه (که در شکل هم انتخاب شده) کلیک کنیم می‌توانیم متن و سایر ویژگی‌های نمایشی آن را به صورت دلخواه مطابق شکل ۲۴ تغییر دهیم.



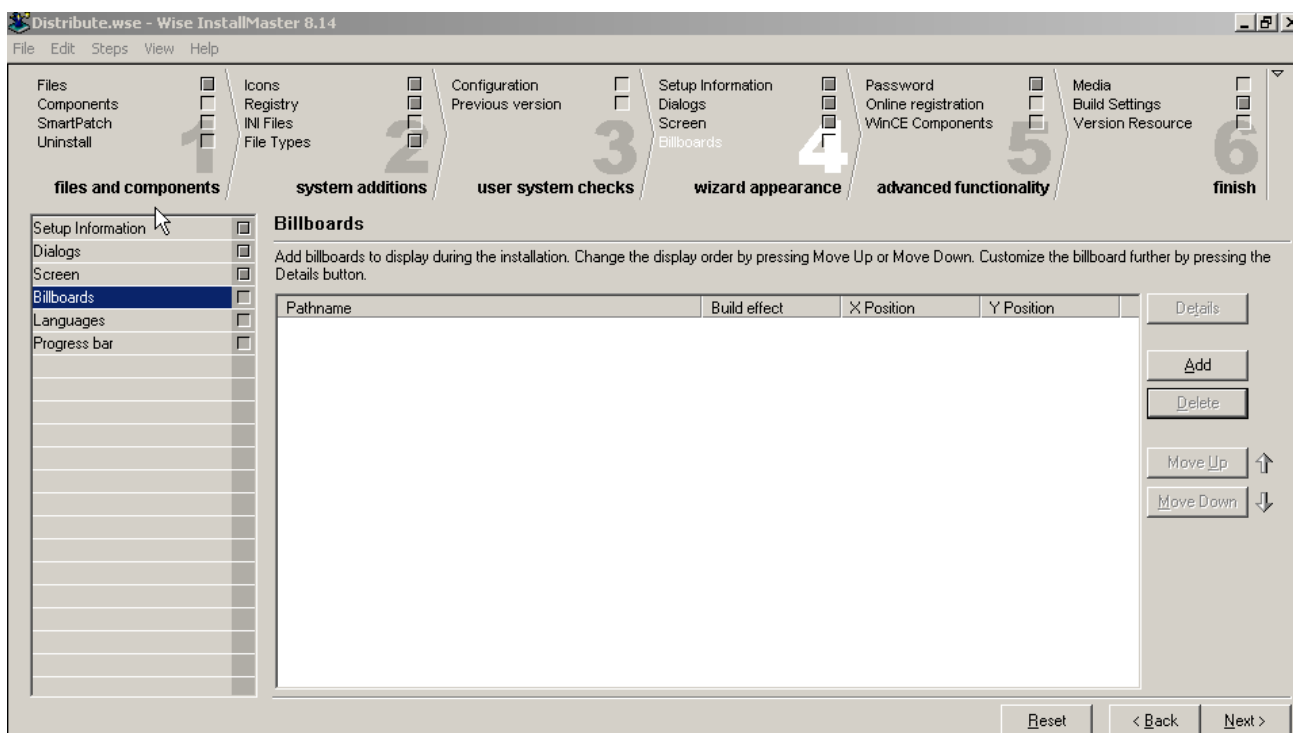
شکل ۲۴

اگر **ReadMe** فایل را انتخاب کنید، با استفاده از `Pathname` ای که در پایین این قسمت وجود دارد می‌توانید محل فایل را هم تعیین کنید.



**۲-Screen:** این قسمت نیز به ظاهر صفحات ستاپ میپردازد. شما در این قسمت میتوانید درباره رنگ صفحات ستاپ، سایز آنها، محل قرار گرفتن آنها و یا اینکه اصلا Background داشته باشید یا نه و... تصمیم گیری کنید. با استفاده از قسمت Screen Preview براحتی میتوانید تغییرات اعمال شده را مشاهده کنید.

**۴-Billboards:** اگر شما Application ای را ستاپ میکنید که هنگام نصب نیاز به نمایش عکس های خاصی دارد میتوانید این عکس ها را در این قسمت وارد کنید. در صورتی که ترتیب نمایش آنها برای شما مهم باشد، با استفاده از کلیدهای MoveDown و Moveup میتونید آنها را جابجا کنید.



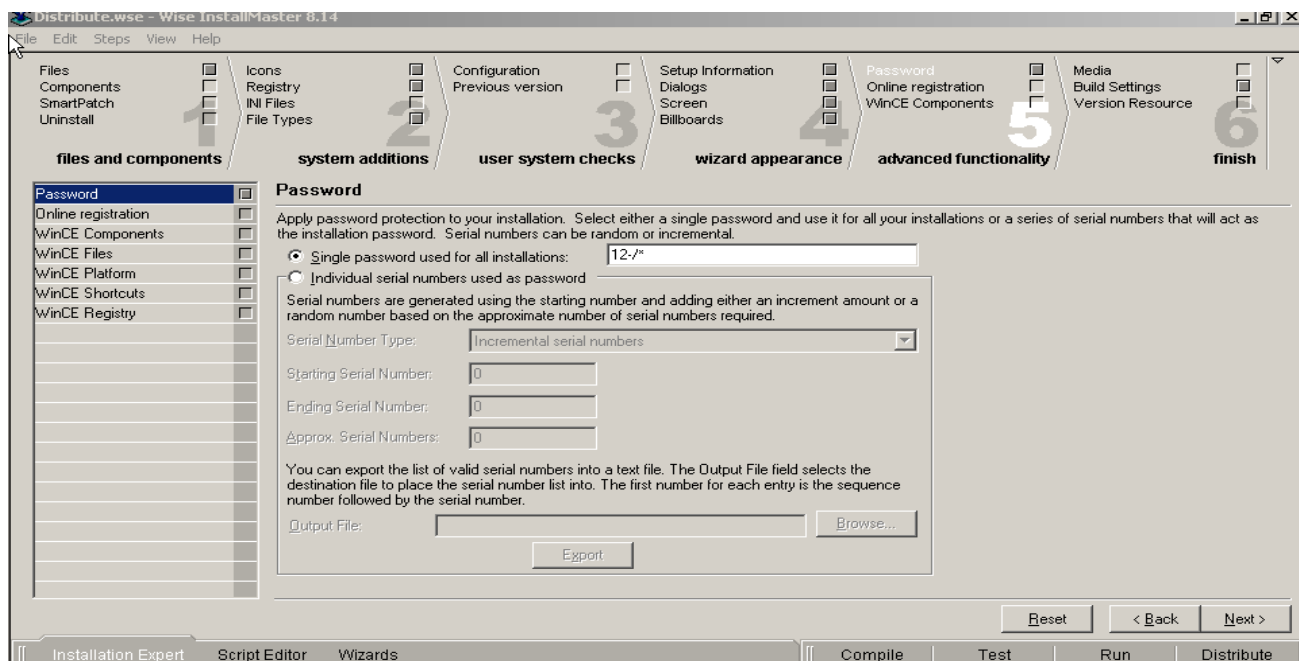
شکل ۲۵

**۵-Languages:** در این قسمت شما با توجه به تقاضا میتونید زبان مورد نظر برای نصب را تغییر دهید. با فشردن دکمه Add میتونید زبانی غیر از پیش فرض انتخاب کنید.

**۶-Progress bar:** حتما هنگام نصب نرم افزارهای مختلف، مستطیلی را که یک نوار رنگی در آن حرکت میکند و میزان پیشرفت نصب را نشان میدهد، دیده اید. در این قسمت میتونید محل قرار گرفتن این مستطیل را تغییر دهید و یا اگر ستاپ شما توسط فایل DIا دیگری راهنمایی میشود، فایل DLL مربوطه را معرفی کنید.

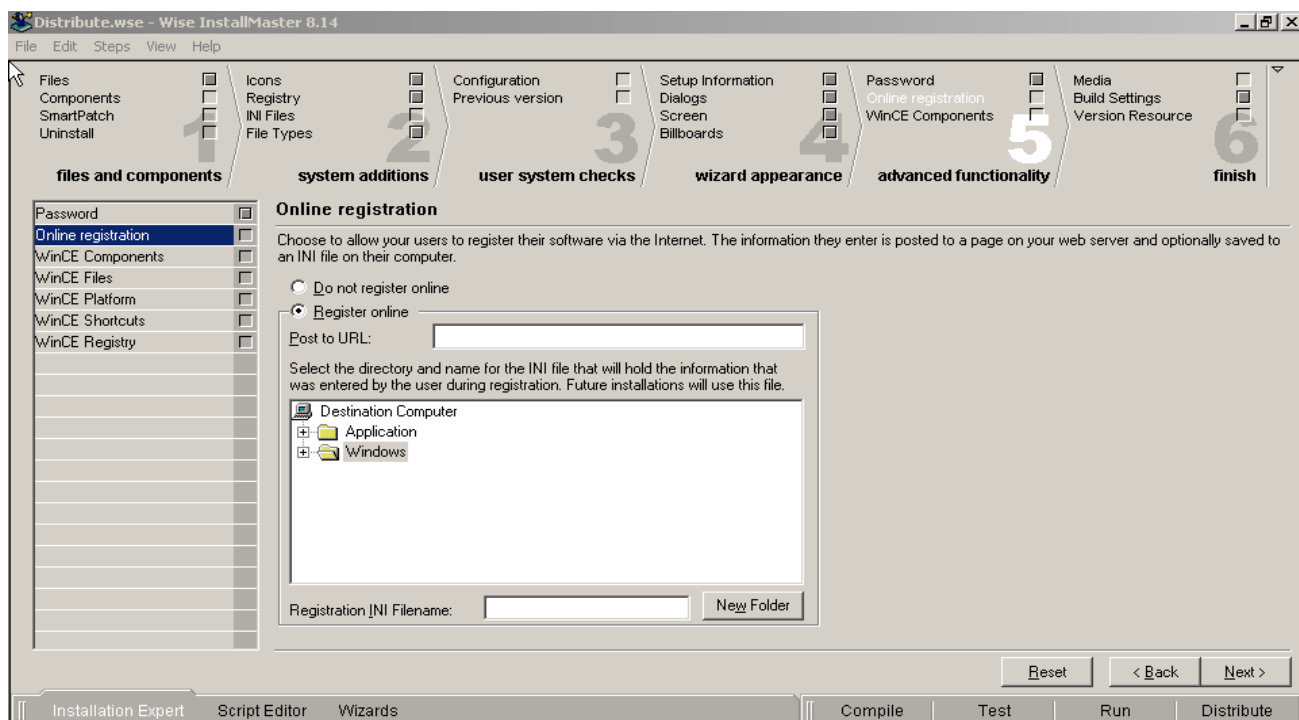
**بخش پنجم**  
**امکانات پیشرفته**

در این بخش ۲ قسمت که کاربردی تر هستند را توضیح می‌دهیم.  
**۱-Password:** در این قسمت می‌توانید برای ستاپ خود رمز ایجاد کنید.



شکل ۲۶

**۲-Online Registration:** در صورتی که برنامه شما نیاز داشته باشد که کاربران تحت یک Software یا اینترنت رجیستر شوند می‌توانید از این قسمت استفاده نمایید. (شکل ۲۷) در این بخش شما می‌توانید با فشردن کلید New Folder یک فلدر جدید به Application اضافه کنید و مشخص کنید که فایل INI کجا باید قرار بگیرد تا اطلاعات کاربری که رجیستر شده در نصب های بعدی به راحتی از داخل این فایل قابل دسترسی باشد. نام فایل را هم باید در قسمت Registration INI File وارد کنید.



شکل ۲۷

**بخش ششم**  
**کامپایل و ساخت Setup**

**۱-Media:** از آنجایی که فایل ستاپی که ساخته میشود مسلماً حجمش از اندازه یک دیسکت بزرگتر است، این فایل باید در مدیایی غیر از دیسکت ذخیره شود. اما Wise Installer این امکان را برای کاربر فراهم میکند تا در صورت نیاز فایل ستاپ ساخته شده را به صورت یک فایل توزیع شده روی چند دیسکت تهیه نماید. ما همان قسمت پیش فرض یعنی Singel File را قرار میدهیم.

**۲-Build Setting:** این قسمت یکی از مهمترین مراحل ساخت ستاپ است. تمام پیش فرض ها را بپذیرید. حالا فقط از قسمت Installatin.Exe Name فایل EXE را که قبلاً در فلدر Project قرار داده بودیم انتخاب کنید.

**نکته:** توجه داشته باشید که فایل EXE ای که در فلدر Project است نه در فلدر EXE.

حالا کلید Compile را در قسمت پایین صفحه فشار دهید و مدتی منتظر بمانید تا ستاپ شما ساخته شود. اگر قبل از ساخت ستاپ نیاز به Upgrade داشت اجازه دهید انجام شود و بعد کار کامپایل پایان پذیرد. در صورتی که بخواهید نحوه ستاپ را تست کنید از کلید Test استفاده نمایید.