

موزه های ملی ایران

رابطه موزه با فرهنگ هر ملت و هر قوم، توصیفی درباره ساختمان این موزه، موقعیت شهری و تاریخی این بنا - شرحی درباره اشیائی که در این موزه نگهداری میشود: خاتم کاری، منبت کاری، قطعات زری و مخمل، قالیچه‌ها، کاشی، نقره کاری، تابلوهای نقاشی - اسامی اساتید و هنرمندانی که نمونه‌ای از کارشان در موزه موجود است

گفتار خود را به شناساندن مکانی که آثار ملی معاصر در آن جای گرفته است اختصاص داده و درباره اشیائی که محصول کارگاه‌های هنرهای زیبای کشور است و از زمان افتتاح موزه تاکنون در این مکان نگهداری می شود فهرست وار سخن خواهیم گفت و ضمناً طی یک سلسله مقالاتی راجع به زندگی سایر استادان مینیاتور و تحلیل آثار ایشان در آینده، مدلل خواهیم ساخت که موزه هنرهای ملی با حجم کوچک خود در مقام مقایسه با سایر موزه‌های بزرگ، در نزد هنرشناسان و شخصیت‌های بزرگ بین‌المللی مقامی بس ارجمند دارد.

به طور کلی باید قبول داشته باشیم که نسل جوان یک کشور باید فرهنگ و راز زندگانی نیاکان خود و همچنین تکامل تدریجی شیوه‌های گوناگون هنر کشور خویش را در طی قرون متمادی فقط در مکانهایی که به آنها نام موزه اطلاق می‌نمائیم جستجو نمایند، از راه همین موزه‌هاست که ما به نیروی خلاقه پدران هنرمند خود واقف می‌شویم و با رؤیت اشیاء خواهیم فهمید که نحوه تفکر و اندیشیدن آنان در چه راهی بوده و یا چه پدیده و انگیزه‌هایی الهام بخش آنان قرار می‌گرفته و یا آرایش و ظواهر آنها چگونه بوده است.

اشیاء یک موزه مطمئن‌ترین اسناد تاریخ اجتماعی و هنری یک قوم یا یک کشور محسوب می‌گردد و ما بدان وسیله می‌توانیم درک نمائیم که یک قومی در چه پایه و درجه‌ای از تمدن قرار داشته است، آن روایات تاریخی که به وسیله مورخین وقت در کتابها منعکس شده است خواندنی است ولی گاهی همان روایات آدمی را از حقیقت بدور می‌دارند در صورتیکه رؤیت و لمس اشیاء موزه هر گونه شک و شبه‌ای را محو و نابود می‌سازد و از معمای زندگی گذشته پدران ما پرده برمی‌دارد. همانطور که کشف چند قطعه قالیچه راز هنر قالی بافی ایران را در ۲۵۰۰ سال قبل فاش ساخت، به همان ترتیب هنرهای ملی معاصر نیز راز زندگی و طرز تفکر مردمان کنونی کشور را در دسترس نسل های آینده قرار خواهد داد، و از اینجاست که ما به اهمیت موزه هنرهای ملی واقف شده و گسترش روزافزون آنرا در جامعه خود خواستار می‌شویم.

در هنر ملی معاصر سعی شده است از جمیع سنتهای هنری گذشتگان الهام گرفته شود و مطابق ذوق زمان به وسیله هنرمندان عصر تکوین یابد. آن قطعات زری و پرده‌های مخملی را روی طاقچه‌ها و دیوارها و یا آن قطعات کاشی که به صورت کوزه یا گلدانهای نقش دار داخل ویتترینها در موزه هنرهای ملی نمایانده شده است حقیقت بارزی است از ذوق و خبرگی استادان و هنرمندانی که سالها در کار خود تجربه اندوختند و راز پیشرفت این هنرهای اصیل را که از زمانهای بسیار دور دست به دست از پدر به پسر رسیده است، دریافته اند چنانکه امروز همه آن طرحها و نقشها مطابق ذوق اجتماعی و هنری جامعه کنونی سازش یافته و با هم تلفیق شده‌اند.

بنابراین اگر ما گفتار خود را در مورد شناسائی موزه هنرهای ملی بیش از این بسط دهیم راهی خطا نپیموده ایم و اطمینان هم داریم که مطالعه آن برای خوانندگان گرامی ملال آور نخواهد بود ولی چون بحث بیشتر در پیرامون آن در این مقال مختصر میسر نیست مقدمه را در همین جا ختم می‌نمائیم و به گفتار اصلی خود می‌پردازیم.

درست ۳۴ سال قبل از انتشار این مقاله بود در حوض خانه قدیمی باغ نگارستان به فرمان اعلیحضرت رضا شاه کبیر که عصر او از لحاظ تجدید و احیای هنرهای ملی ایران یکی از دوره‌های درخشان تاریخ هنر ملی ما محسوب می‌شود، موزه هنرهای ملی افتتاح شد و عالی‌ترین نمونه از کار هنرمندان و اساتید معاصر کشور زیب و زیور آن گشت.

ساختمان این موزه در ضلع شمالی حیاط هنرهای زیبای کشور واقع شده است و بطور کلی نکته‌ای که برای شناسائی این موزه برای عموم جهانگردان کمال اهمیت را داراست، طرح نمای داخلی ساختمان موزه است که به عقیده اغلب هنرشناسان زیباترین مکانی است برای یک موزه انتخاب گردیده است

ساختمان موزه در نیمه اول سده ۱۳ هجری بنا شده و گچبریهای نمای داخلی با طرح گل و بوته همیشه دقت و ذوق عموم جهانگردانی را که تا حال از این موزه دیدن کردند برانگیخته است. طرح اصلی وسط ساختمان گنبدی شکل می‌باشد که روی چهار ستون تکیه داده شده است (شکل ۱). بین چهار ستون قبلاً حوضی از مرمر یا کاشی وجود داشته است و از روزنه‌هایی که هنوز هم در بدنه ستونهای ماریچی دیده می‌شود آب به داخل حوض فواره می‌زده است. هنگام تأسیس موزه هنرهای ملی تصمیم گرفته شد که ساختمان حوض خانه را بزرگتر کنند و بدین منظور از ابتکار و ذوق هنرمندان معاصر استفاده گردید و ساختمان مزبور با افزودن غرفه‌هایی در شمال و جنوب به صورت فعلی درآمد و سپس برای ایجاد هماهنگی با سایر قسمتهای ساختمان سر در موزه به سبک بناهای اسلامی با طرح جناقی ساخته شد و با کاشیهای پر نقش و نگار تزئین گردید و در نتیجه

نمای داخلی حوض خانه نگارستان که در آغاز به صورت صلیب بود به شکل مستطیل درآمده و بام کاه گلی آن، مبدل به شیروانی آهنی شد

در درون ساختمان موزه قسمتهایی که با گچبریهای برجسته تزئین شده قدیمی و متعلق به دوره قاجاریه است ولی قسمتهایی که شبیه گچبریها و به تقلید آنها در غرفه‌های اضافه شده ساختمان دیده می شود جدید است

اشیاء موزه هنرهای ملی اکثراً فرآورده کارگاههای (۱) هنرهای زیبای کشور است. این کارگاهها عبارتند از:

- ۱- کارگاه خاتم سازی ۲- کارگاه منبت کاری ۳- کارگاه زری و مخمل بافی ۴- کارگاه کاشی سازی ۵- کارگاه قالی بافی
- ۶- کارگاه نقره و مینا کاری ۷- سالن تزئینی نقاشی.

اکثر این کارگاهها مقارن با افتتاح موزه دایر بوده اند بنابراین قدمت اشیا اولیه موزه از ۳۵ سال فراتر نمی رود و از نظر نوع و شیوه کار به چند دسته تقسیم می شود:

۱- اشیا خاتم کاری شده (۲): به اشکال گوناگون بزرگ مانند ویتترین پایه دار و قفسه تحریر و توالی با آئینه و اشیا کوچکتر مانند جعبه های شکلات خوری - جای سیگاری و انواع قابها (شکل ۳) این گروه اشیا در کارگاه خاتم زیر نظر استاد علی نعمت ساخته می شود

۲- اشیا منبت کاری شده (۳): مانند قفسه کتاب و بوفه ۱۷ کشویی (که شاهکار منحصر به فردی است که در آن شیوه‌های فنی و هنری باهم تلفیق یافته‌اند) و همچنین میز تحریر بزرگ (که از کارهای چند سال اخیر کارگاه منبت می‌باشد) و میز گرد پایه سوسماری و صندلی‌های مخصوص که همه دارای نقش اند و در نقش های زیبای آنها چوبهای صنعتی و استخوان و صدف استفاده گردیده و معرق شده اند و بالاخره صفحات چوبی معرق و انواع قابها و جای کاغذهای مشبک شده. این گروه اشیا در کارگاه منبت زیر نظر استاد علی امامی ساخته می شود. (شکل ۴)

۳- قطعات زری و مخمر که با رنگها و نقش‌های گوناگون روی طاقچه‌ها و داخل ویتترینها و به صورت پرده در دیوار موزه در معرض تماشا نهاده شده است تماماً فرآورده کارگاه زری بافی می‌باشد زری و مخمل در کارگاه مزبور زیر نظر و با مدیریت استاد محمد طریقی بافته می شود (شکل ۵) قالیچه‌ها : قالیچه‌هایی که با نقش‌های قدیمی و جدید در موزه نشان داده شده است (شکل ۶) همه فرآورده کارگاه قالیبافی می‌باشد و اکثر نقش‌های آن به وسیله هنرمندان هنرهای زیبا طرح ریزی شده

است با این که تعداد آنها در موزه کم است مع الوصف همان نمونه‌ها همیشه مورد توجه زیبا پسندان ایرانی و خارجی قرار گرفته است

۵- اشیاء کاشی: به صورتهای گوناگون از صفحات بزرگ صورت دار و تذهیب شده تا کوزه و گلدانهای نقش دار با طرح جدید و قدیم در روی طاقچه‌ها و داخل ویترینها در معرض تماشا نهاده شده است و همه فرآورده کارگاه کاشی‌سازی هنرهای زیباست. (شکل ۷) این گروه اشیاء در کارگاه و آزمایشگاه مربوطه فعلاً زیر نظر مهندس مهدی زواره‌ای ساخته می‌شود.

۶- اشیاء نقره‌ای که اکثراً میناکاری شده‌اند: مثل جعبه‌های شکلات خوری و جای سیگاری که نقشهای زیبای آن دست پرورده هنرمندان مینا کار و حکاک می‌باشند. (شکل ۸)

در مورد اشیاء فلزی موزه تعدادی جای چراغ (قندیل) را هم نام می‌بریم که در وسط طاق و چهار طرف آن در محوطه مرکزی سالن موزه آویخته است. نقشهای زیبای قندیل‌ها همه مشبک شده‌اند و طرح اصلی آن نقشها از استاد عیسی بهادری است. ۶- اشیاء نقره‌ای که اکثراً میناکاری شده‌اند: مثل جعبه‌های شکلات خوری و جای سیگاری که نقشهای زیبای آن دست پرورده هنرمندان مینا کار و حکاک می‌باشند. (شکل ۸)

در مورد اشیاء فلزی موزه تعدادی جای چراغ (قندیل) را هم نام می‌بریم که در وسط طاق و چهار طرف آن در محوطه مرکزی سالن موزه آویخته است. نقشهای زیبای قندیل‌ها همه مشبک شده‌اند و طرح اصلی آن نقشها از استاد عیسی بهادری است. ۷- تابلوهای نقاشی: به جا بود که این موزه موزه‌ی مینیاتور نام می‌گرفت چون تابلوهای نقاشی بیش از سایر اشیاء مورد توجه

هر بیننده قرار می‌گیرد. تعداد این تابلوها از ۵۰ متجاوز است و همه کار استادان مینیاتور معاصر می‌باشد که تصاویر آنها از داستانهای منظوم: حماسی - فلسفی - عرفانی شعرای بزرگ و نامی ایران مانند فردوسی - خیام - مولوی - حافظ - نظامی گنجوی - عبدالرحمن جامی - عطار نیشابوری الهام گرفته شده است. از داستانهای منظوم بیش از همه لیلی و مجنون - یوسف و زلیخا - شاهنامه فردوسی - خسرو و شیرین - هفت پیکر (هفت گنبد بهرام) - شیخ صنعان و دختر ترسا مورد توجه و علاقه هنرمندان نقاش بوده است. (شکل ۹)

استادان ۵ و هنرمندان معاصر که از نقشهای صورت دار و تذهیب و سایر فنون در موزه هنرهای ملی آثار ارزنده‌ای دارند اسامی آنان به اساس تاریخ کار آنها به ترتیب زیر عبارتند از: آقایان هادی تجویدی (مرحوم) نمونه‌هایی از مینیاتور. حسین خان شیخ (نمونه‌ای از تابلو روغنی). جمشید امینی (نمونه‌های قالیچه صورت‌دار). میرزا آقا امامی اصفهانی (مرحوم) نمونه‌ای از یک جفت

در منقوش . حسین کاشی تراش (نمونه طرح جناقی شبکه چوبی جلوخان موزه و طرح موزاییکی چند نقش کاشی) . علی رخساز (نمونه کارهای موزاییکی) . حسین بهزاد (نمونه‌هایی از مینیاتور) . علی کریمی (نمونه‌هایی از مینیاتور) . محمد علی زاویه (نمونه‌هایی از مینیاتور) . علی درودی (مرحوم) نمونه ای از تذهیب . حسین الطافی (نمونه‌هایی از مینیاتور) . ابوطالب مقیمی تبریزی (نمونه‌هایی از مینیاتور) . علی مطیع (نمونه ای از مینیاتور) . علی اسفراجانی (نمونه‌هایی از مینیاتور) . نصرت الله یوسفی (نمونه‌هایی از تذهیب) . حاج مصورالملکی (نمونه‌ای از مینیاتور) . مرحوم خلیل امامی (نمونه‌ای از چند اثر مشبک و معرق در چوب و عاج) . تقی جباری عرب زاده (نمونه مینیاتور) . سلیم عقیلی (مرحوم) نمونه‌هایی از مینیاتور . علی اکبر مشایخی (نمونه مینیاتور) . حسین صفوی (نمونه ای از مینیاتور) . بانو فخری عنقا (نمونه مینیاتور) . اکبر تجویدی (نمونه مینیاتور) . حسن پرتوی (نمونه مینیاتور) . خوش نویس زاده (نمونه ی مینیاتور) . بانو نیره نیک آئین (نمونه ی مینیاتور) . جواد رستم شیرازی (نمونه ی مینیاتور) . حسین اسلامیان (نقش‌های صورت دارو تذهیب در پشت جلد آلبوم و نمونه چند اثر در مینا) . نصرت الله شیرازی (نمونه مینیاتور در عاج) . محمد رضا رکنی (نمونه تک چهره در عاج) . محمد مهروان (نمونه تک چهره در عاج) . محمد تجویدی (نمونه ی مینیاتور) . احمد رائض (کارهای مربوط به مینا سازی و نمونه ای از تذهیب در اشیاء میناکاری شده) . حسین دهنوی (نمونه های حکاکی شده در جعبه‌های نقره مثل شکلات خوری و جای سیگاری و نقش برجسته یا کم عمق به طور کلی در انواع گلدانهای فلزی) . حریرساز (نمونه نقاشی روی چوب و طرح جدید برای قالی) .

۵- استادان و هنرمندانی که در بالا از آنان یاد شده است نمی تواند فهرست اسامی جمیع هنرمندان و اساتید معاصر مملکت باشد و نیز به این معنی نخواهد بود که این موزه با حجم کوچک خود شامل تمام آثار هنرمندان معاصر هنرهای زیبا بوده باشد ، چه ، بعضی از آن آثار هنوز در دست شخصیت‌های بین المللی و هنر دوستان کشور است که در موزه های خصوصی یا در کلکسیونهای خانوادگی نگهداری می شود و چون در دسترس موزه نیست لذا از ذکر آنان معذوریم ، بدین منظور اسامی زیر فقط از روی آثار اساتید هنرمندانی اخذ شده که نمونه هایی از کار آنها هنوز بر تارک موزه هنرهای ملی می درخشد و به مناسبت ارزش و اعتباری که در جامعه هنری کشور و همچنین در نمایشگاه‌های جهانی کسب کرده در معرض تماشای عموم نهاده شده است - و نیز این مطلب لازم به تذکر است که عده معدودی از هنرمندان چیره دست کارگاه‌های هنرهای زیبا به سبب آثاری که در موزه دارند در ضمن معرفی اسامی استادان ذکر شده اند ولی هنرمندانی نیز هستند که از بدو تأسیس این سازمان تا کنون در کارگاهها مشغول به کار بوده اند و چون اسامی آنان ضمن معرفی کارگاهها در شماره های پیشین ماهنامه ذکر گردیده است لذا اسامی آن عده در اینجا تکرار نشده است

استادانی که در زیر از آنان یاد می شود غیر از تذهیب (حاشیه مینیاتورها) در نقشه های قالی نیز آثاری بسیار ارزنده دارند:
آقایان رضا وفا کاشانی (مرحوم) - عبدالله باقری - محمد علی رهبری (مرحوم) - غلامحسین اسکندانی - هادی اقدسیه -
نجات علی نعمت الهی - محمد حسین نقشه چی - اسدالله غفاری - مرتضی درویش (مرحوم) - حسین جاسبی - علی
ابراهیمی - علی اشرف کاشانی - ماشاءالله بهره مند(مرحوم) - اسدالله دقیقی (مرحوم) - عبدالکریم رفیعی - محمد پاشایی -
کاظم درویش - علی شادمان - محمد علی هیرید (نمونه مدل‌های تزئینی).

در سال ۱۳۳۷ با ارسال قسمت اعظم اشیاء موزه هنرهای ملی نمونه‌هایی از کار هنرمندان معاصر کشور برای شرکت در
نمایشگاه جهانی سال ۱۹۵۸ بروکسل، اشیاء مزبور بر بودن عالی‌ترین مدال افتخار و دیپلم گراندپری نائل گردیده است.
(شکل ۱۰) در ضمن معرفی اسامی هنرمندان آقای پرویز صدیقی که نمونه کار ایشان نی زن سیاه (مجسمه گچی) می باشد می
بایست ذکر می شد و در اینجا بدین وسیله یاد گردیده است.

پی نوشت

۱ - اشیائیکه فرآورده کارگاههای هنرهای زیباست و ما فهرست وار از آنان یاد کرده‌ایم نمونه مختصری از کارهای قبلی
کارگاهها می باشند که از بدو تأسیس موزه تاکنون در موزه هنرهای ملی نهاده شده است و ما فقط به ذکر آن نمونه‌هایی که در
حال حاضر ر موزه باقیمانده است اکتفا نموده‌ایم، در حالی که آثار بسیار ارزنده کارگاهها که در این چند سال اخیر به شخصیت‌های
بزرگ بین‌المللی اهدا گردیده است از ارزنده‌ترین آثار هنرهای ملی کشور ما محسوب می‌گردد که هنوز مورد توجه جمیع هنر
شناسان کشورهای خارجی است و چون مشخصات آن اشیاء اهدائی در ضمن معرفی کارگاهها در شماره های پیشین مجله
مشروحاً درج گردیده است لذا از ذکر مجدد آنها معذوریم.

۲ - تعدادی از اشیاء خاتم کاری شده که تاریخ ساخت آن تا سال ۱۳۳۱ می باشد در دوره مدیریت استاد فقید صنایع خاتم
شیرازی (امین الصنایع) در کارگاه خاتم سازی ساخته شده است.

۳ - تعدادی از اشیاء چوبی منبت کاری شده که تاریخ ساخت آن بین سالهای ۱۳۱۱ الی ۱۳۱۹ می باشد در دوره مدیریت استاد
فقید احمد امامی (مدیر فعلی کارگاه منبت) در کارگاه مزبور ساخته شده است.

۴ - قطعاتی از زری و مخمل (اکثر آنها) موجود در موزه که تاریخ بافت آن بین سالهای ۱۳۰۹ - ۱۳۲۶ می باشد در دوره
مدیریت استاد فقید حبیب الله طریقی پدر استاد محمد طریقی (مدیر فعلی کارگاه زری بافی) در کارگاه مزبور بافته شده است .

۵ - استادان و هنرمندانی که در بالا از آنان یاد شده است نمی توانند فهرست اسامی جمیع هنرمندان و اساتید معاصر مملکت باشد و نیز به این معنی نخواهد بود که این موزه با حجم کوچک خود شامل تمام آثار هنرمندان معاصر هنرهای زیبا بوده باشد ، چه ، بعضی از آن آثار هنوز در دست شخصیت‌های بین‌المللی و هنر دوستان کشور است که در موزه‌های خصوصی یا در کلکسیون‌های خانوادگی نگهداری می شود و چون در دسترس موزه نیست لذا از ذکر آنان معذوریم ، بدین منظور اسامی زیر فقط از روی آثار اساتید هنرمندانی اخذ شده که نمونه‌هایی از کار آنها هنوز بر تارک موزه هنرهای ملی می درخشد و به مناسبت ارزش و اعتباری که در جامعه هنری کشور و همچنین در نمایشگاه‌های جهانی کسب کرده در معرض تماشای عموم نهاده شده است - و نیز این مطلب لازم به تذکر است که عده معدودی از هنرمندان چیره دست کارگاه‌های هنرهای زیبا به سبب آثاری که در موزه دارند در ضمن معرفی اساتید ذکر شده اند ولی هنرمندانی نیز هستند که از بدو تأسیس این سازمان تا کنون در کارگاهها مشغول به کار بوده اند و چون اسامی آنان ضمن معرفی کارگاهها در شماره های پیشین ماهنامه ذکر گردیده است لذا اسامی آن عده در اینجا تکرار نشده است



ش ۱۰ : دیپلم با مدال طلا که به موزه هنرهای ملی اختصاص دارد و از نمایشگاه جهانی سال ۱۹۵۸ بروکسل

دریافت گردیده است.



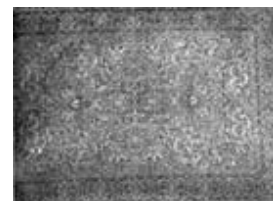
ش ۹ : آثاری از تابلوهای مینیاتور در موزه



ش ۸ : اشیاء نقره ای نقش برجسته و مینا کاری شده



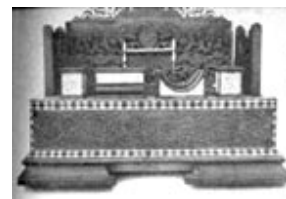
ش ۷: فرم خاصی از کوزه که در کارگاه کاشی ساخته شده است



ش ۶: قالیچه با طرح قدیمی



ش ۵: قطعه زری صورت دار که در کارگاه زری بافته شده



ش ۴: جای کاغذی (کلاسور) منبت و مشبک شده است



ش ۳: چراغ دوپایه که تماماً خاتم کاری شده است



شکل ۲: طرح گچ بری نمای داخلی موزه هنرهای زیبا

